

## intervenció arqueològica al carrer de la Flor del Lliri, 1-3. Districte de Ciutat Vella. Codi 126/17.

(Barcelona, Barcelonès)

Octubre de 2017 a gener de 2018

Núm. Expedient:

470 K121-NB-2017/1-21039

470 K121-NB-2017/2-21130

470 K121-NB-2017/3-21180

470 K121-NB-2018/1-21405



Marta Merino Pérez

Jordi Serra Molinos



**ABANS. SERVEIS CULTURALS S.L.**

c. Ventura Plaja 30-32, Àtic 1<sup>a</sup>

08028 Barcelona

Tel.: 667 746 340 /637 794 864

ivansalvado.abans@gmail.com /jordichoren.abans@gmail.com

www.facebook.com/Abans

Arqueòloga directora  
Marta Merino Pérez

A handwritten signature in black ink, appearing to read "Marta", with a long horizontal flourish underneath.

Coordinador  
Ivan Salvadó Jambrina

A handwritten signature in blue ink, appearing to read "Ivan", with a long horizontal flourish underneath.

A Barcelona, 15 de març de 2018

## Índex

Fitxa tècnica .....	4
Motius de la intervenció .....	5
Localització .....	6
Marc geogràfic i geològic.....	7
Síntesi històrica i antecedents arqueològics.....	8
Antecedents arqueològics.....	8
Metodologia .....	11
Desenvolupament dels treballs arqueològics .....	12
Conclusions i interpretació.....	16
Fase 1. Època tardoantiga (Segle V dc) .....	16
Fase 2. Època medieval.....	17
Fase 3. Reformes internes del primer edifici (Segle XVIII -segle XIX, primera meitat) .....	17
Fase 4. Construcció de l'edifici actual (Segle XIX, 2 <sup>a</sup> meitat, després de l'any 1858).....	18
Afectació arqueològica.....	19
Bibliografia.....	20
Annexos .....	21
Annex 1 .....	22
Fitxes.....	22
Llistat general d'Unitats Estratigràfiques.....	23
Fitxes d'unitats estratigràfiques .....	24
Fitxes d'estructures.....	29
Fitxes de paviments .....	37
Fitxes de negatius i interestrats .....	39
Annex 2 .....	42
Inventaris .....	42
Inventari de material arqueològic .....	43
Taula de codis per a l'inventari de materials arqueològics del Servei d'arqueologia de l'Ajuntament de Barcelona.....	44
Annex 3 .....	59
Documentació fotogràfica .....	59
Annex 4 .....	71
Planimetries .....	71
Índex de plànols .....	72

## Fitxa tècnica

<b>Nom de la intervenció</b>	Intervenció arqueològica al Carrer de la Flor de Liri 1-3
<b>Municipi</b>	Barcelona
<b>Comarca</b>	Barcelonès
<b>Coordenades UTM ETRS89</b>	X: 431386.7 / Y: 4581874.3
<b>Alçada</b>	4.65m s.n.m.
<b>Tipus de jaciment</b>	Urbà
<b>Tipus d'intervenció</b>	Preventiva
<b>Tipus d'activitat</b>	Control, documentació i excavació
<b>Resultat de la intervenció</b>	Positiu
<b>Cronologia</b>	Modern/ Medieval/ Romà
<b>Dates de la intervenció</b>	Permís: 30/10/2017 a 10/11/2017- M. Merino Pròrroga: 18/11/2017 a 22/11/2017- M. Merino Tractament de restes: 28/11/2017 a 29/11/2017- M. Merino Pròrroga i Tractament de restes: 25/01/2018 a 26/01/2018-J. Serra
<b>Coordinador</b>	Ivan Salvador Jambrina
<b>Arqueòlegs directors</b>	Marta Merino Pérez Jordi Serra Molinos
<b>Oficials d'arqueologia</b>	Marcel Oliver Taché
<b>Dibuix de camp</b>	Marta Merino Pérez
<b>Topografia</b>	Haritz Amillategui Izaguirre (arquitecte)
<b>Infografia</b>	Markary García Álvarez
<b>Propietari de la finca</b>	Comunitat de propietaris
<b>Règim jurídic de la finca</b>	Privada
<b>Promoció i finançament</b>	Comunitat de propietaris
<b>Codi</b>	126/17
<b>Superfície total del solar</b>	225m <sup>2</sup>
<b>Superfície afectada</b>	2,88 m <sup>2</sup>
<b>Protecció existent</b>	Zona d'Interès Arqueològic



## Motius de la intervenció

La present intervenció arqueològica preventiva es situa al carrer de la Flor de Liri 1-3, al districte de Ciutat Vella de Barcelona. En aquest espai, es va projectar les obres d'instal·lació d'un ascensor, fet que implicava l'execució d'un fossat al subsòl d'1,5 m de potència.

L'espai afectat es troba catalogat com a Zona d'Interès Arqueològic i alt valor històric, per la qual cosa es fa necessari dur a terme un control arqueològic dels moviments de terres implícits en l'obra de construcció.

Per aquest motiu la comunitat de propietaris de la finca afectada, com a promoció de l'obra, es posà en contacte amb l'empresa d'arqueologia **ABANS Serveis Culturals, S.L.** per tal que s'encarregués de les tasques de control arqueològic, així com de l'excavació arqueològica que se'n pogués derivar.

Els treballs de la intervenció arqueològica preventiva han estat portats sota la coordinació científica de l'arqueòleg Ivan Salvadó Jambriña, tot assumint la direcció tècnica els arqueòlegs Marta Merino Pérez i Jordi Serra Molinos, de l'empresa d'arqueologia **ABANS Serveis Culturals S.L.**

## Localització

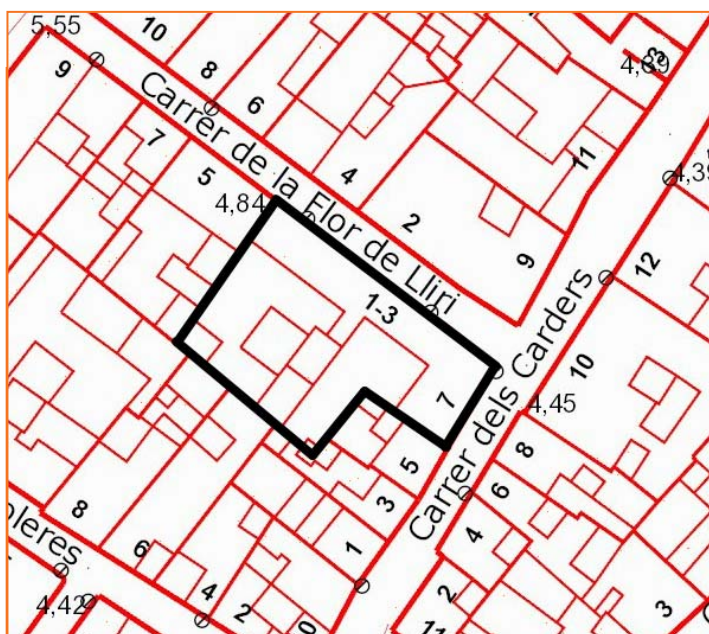


Fig. 1. Plànol topogràfic de situació de la intervenció. Extret de: [www.icc.cat](http://www.icc.cat)., retocat. Basat en base topogràfica E: 1/5000

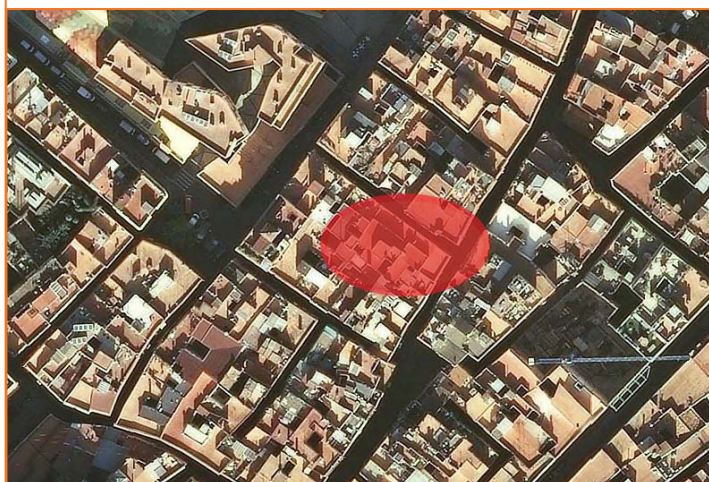


Fig. 2. Ortofotomapa de situació de la intervenció. Extret de: [www.icc.cat](http://www.icc.cat)., retocat. Basat en base topogràfica E: 1/5000

<b>Municipi</b>	Barcelona
<b>Comarca</b>	Barcelonès
<b>Context</b>	Zona urbana. Carrer de la Flor de Liri 1-3. Districte de Ciutat Vella (Barcelona).
<b>Coordenades UTM ETRS89</b>	X: 431386.7 / Y: 4581874.3
<b>Alçada</b>	4.65 m s.n.m.

## Marc geogràfic i geològic<sup>1</sup>

La ciutat de Barcelona ocupa un pla inclinat, que s'estén des de la Serra de Collserola a la mar i entre els rius Llobregat i Besòs, amb un subsòl de característiques molt diverses.

La serra de Collserola, així com els turons de Monterols, el Putxet, el Carmel i la Rovira, que s'alineen al peu de la serra, són format per pissarres i gresos intruïts per granitoides i, localment, per calcàries; totes aquestes roques són d'edat paleozoica (entre 500 i 300 milions d'anys). Un sistema de falles esglaona aquests conjunts de roques fins a sota el mar.

Als graons més baixos, sobre les roques paleozoiques, hi ha dipòsits més moderns, del Neogen, en concret del Miocè (entre 25 i 5 milions d'anys) amb abundants restes fòssils marins que es poden observar a Montjuïc, i del Pliocè (entre 5 i 2 milions d'anys que afloren en petits relleus com el Mont Taber, l'indret on s'instal·là el primer assentament romà de la ciutat.

Al pla de Barcelona tots els materials paleozoics, miocens i pliocens són recoberts per dipòsits del Quaternari antic o Plistocè (entre 2 milions d'anys i uns 8.000 anys) damunt dels quals hi ha materials més recents, de l'Holocè (dels darrers 8.000 anys).

Al peu de la serra de Collserola aquests dipòsits són formats per arrossegalls procedents d'aquests relleus i a la part baixa de la ciutat per dipòsits de platja o d'antigues maresmes, que permeten reconstruir el traçat del litoral en diferents moments del passat. A banda i banda del pla de Barcelona i, separats per Montjuïc, s'estenen els deltes del Llobregat i del Besòs.

En aquesta plana completament urbanitzada destaquen varies zones clarament diferenciades, el nucli antic correspon a la primitiva ciutat romana damunt del Mont Tàber (15m s.n.m) proper al mar. El nucli de Montjuïc al sud, que s'aixeca suaument al pla i que cau bruscament sobre el mar fent-se inexpugnable el seu accés des d'aquesta posició, i els ravals més pròxims que s'originaren entorn aquests nuclis.

Per altra banda, tenim tota una sèrie de nuclis poblacionals que, emergits fora de les muralles, acabaran essent absorbits per la ciutat en una de les seves dues importants crescudes (amb la construcció de les muralles del segle XIII o durant l'expansió del segle XIX amb la creació de l'Eixample.

---

<sup>1</sup> Informació extreta de: [http://www.igc.cat/web/files/201010\\_igc\\_racab\\_plafo\\_fabra.pdf](http://www.igc.cat/web/files/201010_igc_racab_plafo_fabra.pdf). Consultat el 8 d'abril de 2015

## Síntesi històrica i antecedents arqueològics

En aquesta plana completament urbanitzada destaquen varies zones clarament diferenciades, el nucli antic que correspon a la primitiva ciutat romana damunt del Mont Tàber (15m snm) proper al mar. El nucli de Montjuïc al sud, que s'aixeca suaument al pla i que cau bruscamment sobre el mar fent-se inexpugnable el seu accés des d'aquesta posició, i els ravals més pròxims que s'originaren entorn aquests nuclis.

Per altra banda, tenim tota una sèrie de nuclis poblacionals que, emergits fora muralles acabaran essent absorbits per la ciutat en una de les seves dues importants crescudes (amb la construcció de les muralles del segle XIII o durant l'expansió del segle XIX amb la creació de l'Eixample).

Per entendre l'entorn geogràfic concret de la zona afectada per la present intervenció arqueològica ens hem de centrar entre el barri de Sant Pere i de Santa Caterina tot i que hi ha autors que prefereixen agrupar tot l'espai sota el nom de barris de Sant Pere. En tot cas es tracta d'una zona delimitada pel carrer de Trafalgar, la Via Laietana, el carrer de la Princesa i el Passeig de Lluís Companys. Originat al segle X, entorn a nuclis religiosos i centres de producció, mantingué la dinàmica industrial fins ben entrat el segle XX. Part important del barri desaparegué amb l'aplicació de La Reforma de principis del segle XX i la conseqüent obertura de la Via Laietana, i més recentment amb el pla de reforma del Mercat de Santa Caterina i el seus entorns, que ha provocat l'enderrocament de bona part de la xarxa urbana de la zona.

### Antecedents arqueològics<sup>2</sup>

D'una manera molt resumida, podem dir que el lloc que ens ocupa té un alt interès històric i arqueològic ja que:

Es troba dins una de les zones pertanyent al *suburbium* de la ciutat romana. El lloc de la intervenció és a l'interior de la muralla medieval de Barcelona, a escassos metres del carrer dels Corders, una de les vies de comunicació de la ciutat, coneguda ja des d'època romana.

Està documentada la presència d'una necròpolis tardoromana a l'entorn.

---

<sup>2</sup>Text extret íntegrament del PIA (Projecte d'Intervenció Arqueològica, redactat pel Servei d'Arqueologia de Barcelona..



Forma part d'un dels primers eixamples formats en època medieval fora de les muralles romanes.

-Carrer dels Carders, núm. 5<sup>3</sup>: es va documentar un abocament d'àmfora tarraconense en el decurs de les obres d'un fossat d'ascensor. Es va documentar una fossa d'època baix-imperial, que es va amortitzar mitjançant l'abocament de material ceràmic i constructiu, que ens permet datar l'amortització entre els segles IV i VI dC. També es documenta un important abocament d'àmfores tarraconenses, del tipus Pascual 1 i Dressel 2-4 que, pel tipus de pasta, podrien datar-se entre els anys 10 aC i 15 dC (cal destacar dos pivots amb segells epigràfics). Tot això indica que podria tractar-se d'una zona relacionada amb les nombroses terrisseries que s'han localitzat al barri de la Ribera, un lloc estratègic per la proximitat d'un dels ports de la ciutat, que facilitaria el transvasament del producte dins els contenidors produïts a l'obrador i el seu transport immediat als vaixells.

-Carrer dels Corders, 3<sup>4</sup>: Arran de la intervenció es documentà, per sobre uns nivells de terraplenaments de la segona meitat del segle II dC., un mur de maó massís unit amb morter de calç juntament amb un paviment d'opus *signinum*. Aquesta estructura fou objecte d'una reforma posterior; es bastí a sobre un nou mur de tovet amb paraments enlluïts. Sembla que tot el conjunt quedà amortitzat en època baiximperial.

A una segona fase d'època medieval correspondria una petita fossa de fosa i una sitja reaprofitada com abocador dels materials sobrants de la cubeta.

Està documentada la presència d'una necròpolis tardoromana a l'entorn.

Forma part d'un dels primers eixamples formats en època medieval fora de les muralles romanes.

És a l'entorn de l'antic convent de Santa Caterina. Durant l'excavació del mercat es van documentar les següents fases d'ocupació<sup>5</sup>:

Prehistòria. Retalls excavats del bronze inicial.

<sup>3</sup> Carta Arqueològica de Barcelona (<http://cartaarqueologica.bcn.cat/3047>)

<sup>4</sup> Carta Arqueològica de Barcelona (<http://cartaarqueologica.bcn.cat/3456>)

<sup>5</sup> Carta Arqueològica de Barcelona (<http://cartaarqueologica.bcn.cat/340>)

Fase romana. Terrisseria d'època alt imperial. Gran retall d'extracció d'argiles de més de 600 m<sup>2</sup>. Aportacions de sediments, de caràcter antròpic, a partir de finals del s. I dC.

Necròpolis tardoantiga. S. IV al s. VI dC. Contenia diverses tipologies d'enterrament en una superfície d'uns 1.350 m<sup>2</sup>. Es documentaren 130 individus.

Zona agrícola. Sitges, fosses i pous amortitzats entre els segles IX i X.

Urbanització d'època medieval. Conjunt conventual integrat per una església i diferents espais que se li annexaven i es distribuïen en el costat septentrional. L'excavació arqueològica també va permetre constatar com entre els segles XII i principis XIII es basteixen un seguit d'edificacions de caire domèstic al voltant del conjunt conventual amb una orientació diferent. Serà en aquest moment, quan semblava alterar-se clarament, per primer cop, la parcel·lació fundacional de la colònia romana.

Convent dominic. A partir de mitjans segle XIII, per necessitats de la comunitat, s'inicià el procés de construcció d'una nova església més gran a llevant del convent, de la qual es recuperaren les estructures dels fonaments en la seva totalitat. També es localitzà la base del campanar adossat al mur occidental del temple. Íntimament relacionat amb la construcció de la nova església, s'inicià l'execució d'un gran projecte edilici que permeté la renovació global del convent.

Segle XIX. Enderroc del convent l'any 1837. A partir de 1844 començaria la construcció del mercat.

## Metodologia

Degut a les característiques de l'obra, es va dur a terme un control arqueològic de les obres de rebaix del subsòl, per tal de detectar la presència o no de restes arqueològiques, paleontològiques o patrimonials.

La metodologia aplicada ha estat un control del rebaix de les terres de forma manual. Un cop detectades la presència de restes arqueològiques, a la present intervenció s'han seguit els mètodes arqueològics tradicionals, basats en el registre de les dades a través del model de fitxa proposat per Harris-Carandini (HARRIS, E i CARANDINI, A). Aquest consisteix en registrar objectivament els elements i estrats que s'exhumen realitzant una numeració d'aquests en forma d'Unitats Estratigràfiques (UE), que permeten la individualització de cada element.

Cada Unitat Estratigràfica es troba registrada en una fitxa de camp (en aquest cas s'utilitza la dissenyada per l'empresa d'arqueologia **ABANS Serveis Culturals, SL**, on s'indica la situació del jaciment, i les característiques de l'estrat (color, textura, consistència, materials que conté, cronologia aproximada, etc...), de l'estructura (tècnica constructiva, materials emprats, mides, etc...), del paviment o de l'element negatiu. Les UE s'han numerat correlativament, iniciant la numeració a 1 i finalitzant en 21.

En paral·lel s'ha portat a terme un registre gràfic de les estructures, elements negatius, paviments, estrats o elements singulars que s'han detectat al llarg del procés d'excavació. Aquest registre gràfic s'ha portat a terme mitjançant dibuix arqueològic emprant per a les plantes, alçats, i seccions generals l'escala 1:20. La seva digitalització ha estat realitzada en AutoCAD 2015. A banda s'ha portat un registre fotogràfic, emprant el sistema digital a color, tant del procés d'excavació com de les Unitats Estratigràfiques (UE) identificades.

El procés d'excavació ha generat la recuperació de material ceràmic que s'ha guardat en bosses de plàstic identificades amb les sigles del jaciment, el número d'Unitat Estratigràfica i altres referències si s'escauen.

Els materials arqueològics han estat dipositats als magatzems de l'empresa ABANS s.l., on es durà a terme el procés de rentat i siglat del material i el seu posterior inventariat.

## Desenvolupament dels treballs arqueològics

Degut a les característiques de l'obra, es va dur a terme un control arqueològic de les obres de rebaix del subsòl, per tal de detectar la presència o no de restes arqueològiques, paleontològiques o patrimonials.

Els treballs van iniciar-se amb la realització d'un rebaix, de 70cm de potència respecte la cota de pavimentació actual, dins d'una petita habitació pertanyent a la comunitat d'1 x 1,3 m de costat. Un cop realitzat, es va procedir a marcar el fossat de l'ascensor (1,20 x 2,40m de costat), a retallar l'escala actual de l'immoble i a iniciar el rebaix del subsòl.

Els treballs es van iniciar amb maquinària, degut a la gran quantitat de runa existent. Un cop es van detectar els primers nivells arqueològics es va continuar fent el rebaix de forma manual.

Un cop aixecat l'actual paviment de la finca (UE 1), format per rajols disposats a la punta i lligats amb ciment, es va documentar un nivell format bàsicament per runa (UE 2) que ocupava tot l'espai i dues estructures de canalització d'aigües brutes (UE 15 i 16) de l'immoble orientades direcció al carrer (veure foto 3). Ambdues estructures presenten les mateixes característiques constructives. Estan formades per una caixa d'uns 0,40m de potència, bastida amb maons lligats amb morter de calç. Tanmateix, es va poder comprovar com, mentre la canal UE 15 es va construir abans d'abocar l'estrat UE 2, la canal UE 16 es va bastir realitzant una rasa (UE 7) en aquest nivell de runa, reblint-la amb la mateixa runa abocada a l'interior (UE 22), un cop construïda la canalització.

Sota la UE 2 es va documentar un nivell d'arrasament horitzontal (UE 3) que ocupava tota la superfície de la zona excavada i que afectava a tota la estratigrafia sota la UE 2. Aquesta es tractava dels fonaments de dues estructures (UE 5 i UE 6), el possible paviment UE 19 i el pou UE 14.

El pou UE 14, es trobava a l'extrem nord del fossat d'ascensor, quedant parcialment fora de l'àrea d'intervenció (veure foto 5). Es tracta d'una estructura de planta quadrangular d'1m aproximadament de costat, composta de murs bastits amb filades de maons (de 10cm x 30cm) disposats a trencajunt i lligats amb morter de calç de color blanc. Aquest pou no es va acabar d'excavar del tot, finalitzant la seva excavació a 0,73m de potència respecte al seu coronament, degut a que ja s'assolia la cota d'afectació de l'obra. Cal indicar que es trobava amortitzat per

l'estrat UE 2, fet que ens indica que segurament estava en us fins al moment en què es va produir la construcció de l'edifici actual.

Entre el pou UE 14 i el tall sud de la intervenció, es van documentar dues estructures que conformaven una cantonada de 90°, i que quedaven afectats pel rebaix constructiu UE 4 del pou UE 14.

El fonament UE 5 presentava una orientació SW-NE i una longitud documentada d'1,26m, una amplada de 0,40m i una potència conservada de 0,60m, podent correspondre a un mur bastit a l'encofrat perdut dins el rebaix UE 11, amb pedres de mida mitjana i petita, desbastades i sense treballar, de forma quadrangular i disposades sense seguir filades, lligades amb morter de calç de color taronja i de gra gruixut (veure fotos 5, 6 i 7). A l'extrem de la intervenció, molt parcialment conservat per l'arrasament UE 3, es va poder identificar les restes del paviment UE 19 que se li adossava. Per la tècnica constructiva emprada i les escasses relacions estratigràfiques documentades, podem situar la seva construcció en època medieval indeterminada.

Pel que fa al fonament UE 6 presentava una orientació SE-NW i una longitud documentada d'1m, una amplada de 0,70m i una potència conservada de 0,64m. Era bastida amb pedres de mida mitjana i petita, desbastades i sense treballar, de forma quadrangular i disposades sense seguir filades, lligades amb morter de calç de color taronja i de gra gruixut (veure fotos 5, 6 i 7), dins la seva rasa UE 12. Quedava afectat pel rebaix constructiu UE 4 del pou 14, la rasa UE 7, l'arrasament UE 3 i per la construcció del mur UE 5 (UE 11), el qual sembla tractar-se d'una reforma de l'edifici del que formava part l'estructura UE 6. Així mateix, donat que no continuava per sota de la rasa UE 7 de la claveguera UE 16, és possible que es tracti del basament d'un pilar, tot i que no disposem de prou dades per assegurar-ho. Per la tècnica constructiva emprada i les escasses relacions estratigràfiques documentades, podem situar la seva construcció en època medieval indeterminada.

Quant al paviment UE 19, com s'ha esmentat, tant sols es va poder documentar parcialment a tocar del límit sud de la intervenció, adossant-se al mur UE 5. Era conformat per una capa de calç compactada d'uns 5cm de gruix, molt afectat per l'arrasament UE 3, essent impossible assegurar si també hauria funcionat amb l'estructura UE 6.

El paviment UE 19 s'assentava sobre l'estrat UE 8, el qual quedava afectat per la construcció del mur UE 5. Es tractava d'un estrat d'argiles de color gris fosc, de consistència tova i textura argilosa, amb presència de nòduls de morter de calç de color blanc (veure foto 9). La seva excavació va permetre recuperar material ceràmic d'època romana, tanmateix, a partir de les relacions estratigràfiques s'hauria format en època medieval, en un moment posterior a la construcció de l'estructura UE 6.

Cobert per l'estrat UE 8 es va documentar la UE 9. Es tractava d'un estrat d'argila de color vermell, de consistència tova i textura argilosa. La seva excavació va proporcionar materials arqueològics d'època romana. Tanmateix, cobria parcialment la rasa de construcció de l'estructura medieval UE 6, motiu pel qual també s'hauria format en època medieval.

Per sota d'aquests estrats, es va documentar l'estrat UE 10, que arribava fins a cota d'afectació final de l'obra i que cobria l'arrasament UE 24 que afectava l'estructura UE 20, i a l'estrat UE 23.

El nivell UE 10 era de color vermellós, de composició argilosa i amb restes de petites dimensions de calç. (veure foto 12). La seva excavació va permetre recuperar material ceràmic romà, entre el qual destaquen dos fragments de Terra sigil·lada Africana D, així com dos fragments de ceràmica comuna africana de cuina, els quals, lligats a l'absència de materials més moderns ens aportaria una datació d'entorn al segle VdC.

Per últim, corresponent a la UE 20, es va documentar una estructura de forma parcial a l'oest del límit del fossat. Aquest mur presentava una orientació sentit S-N i una longitud documentada d'1,5m, una amplada com a mínim de 0,50m i una potència conservada de 0,40m. Estava bastit amb carreus desbastats, disposats a través, tots lligats amb morter de calç de color blanquinós (veure foto 15, 16 i 17). A més a més, es va poder observar les restes d'una capa de morter de calç de color marró clar que cobria parcialment un dels carreus així com les juntes entre ells (UE 21), les quals s'haurien de considerar com un possible revestiment exterior de l'estructura.

Donat que es trobava just sota el tall a sobre del qual s'aixecava l'escala, de l'edifici actual, no es va poder ampliar la zona d'excavació, i per tant es va documentar de forma molt parcial, essent possible que sigui l'extrem d'una estructura de gran envergadura.

Donat que no es podia eixamplar més la zona d'excavació, des del Servei d'Arqueologia de l'Ajuntament de Barcelona es demanà continuar l'excavació de l'estrat UE 10 per sota de la cota d'afectació.

Això va permetre constatar que l'estructura UE 20 tan sols conservava una filada, havent quedat afectada per l'arrasament UE 24 abans de la seva amortització per l'abocament de l'estrat UE 10. Així mateix, es va poder documentar parcialment com s'assentava sobre un altre nivell de característiques molt similars a l'estrat UE 10 (UE 23), el qual es deixà sense excavar per motius de seguretat.

Un cop finalitzada l'excavació, i per tal d'evitar l'afectació a l'estructura d'època romana, des del Servei d'Arqueologia de l'Ajuntament de Barcelona es demanà la seva protecció prèviament a la construcció de l'ascensor, el qual es va haver d'adaptar a l'espai disponible. Per aquest motiu, es va realitzar una caixa de protecció amb planxa metàl·lica soldada al voltant de l'estructura UE 20 (veure foto 18 i 19), finalitzant en aquest punt la intervenció arqueològica.

## Conclusions i interpretació

Durant els treballs de rebaix del fossat s'han pogut documentar diverses estructures i estratigrafia associada corresponent a diverses fases.

### Fase 1. Època tardoantiga (Segle V dc)

D'aquest moment trobem una estructura (UE 20), que possiblement presentava un revestiment exterior (UE 21), la qual s'assentava a sobre d'un nivell d'argiles que no es van arribar a excavar per quedar sota la cota d'afectació. Es conservava una filada de carreus de grans dimensions, que continuava fora dels límits de la intervenció, fet que fa pensar en una possible estructura de grans dimensions, la qual fou arrasada (UE 24) i coberta per l'estrat argilós UE 10, l'excavació del qual va permetre recuperar fragments de terra sigil·lada Africana D, que ens permeten situar la seva amortització entorn al segle VdC.

En aquest sentit, cal recordar que a la propera zona del Mercat de Santa Caterina, des del segle IV dC es documenta una àrea de necròpolis que perdurà fins el segle VI. Aquesta necròpolis estava formada per diversos tipus d'enterrament, d'entre els quals ressalta l'aparició d'algunes restes de murs que, per les seves característiques, segons els directors de la intervenció, podrien delimitar un gran edifici de caràcter àulic, així com diversos mausoleus. Aquests edificis funeraris presentaven unes plantes quadrangulars, amb tendència a adossar-se entre ells o als límits de la necròpolis, amb una superfície interior d'entre els tres i els set metres quadrats, essent construccions modestes però amb una clara voluntat de monumentalització (<http://cartaarqueologica.bcn.cat/340>).

Per les característiques de l'estructura documentada a la present intervenció, resulta possible que es tracti de les restes d'un mausoleu similar als de la necròpolis del Mercat de Santa Caterina, amb la qual seria coetània. Això podria venir lligat a la hipòtesi dels seus excavadors, Josefa Huertas i Jordi Aguelo, quan mencionen que *"cal deixar de parlar d'una única gran àrea de necròpolis en aquesta zona del nord-est de la ciutat, i cal defensar l'existència de diverses necròpolis, de major o menor entitat, però, possiblement, independents les unes de les altres. Aquestes, ocupen parcel·les o solars concrets i definits dels voltants de la ciutat, de propietat pública o privada i que, pel que sembla, conviuen amb zones o solars destinats a la producció o al conreu"* (<http://cartaarqueologica.bcn.cat/340> memòria, pàgina 200).



## **Fase 2. Època medieval**

Posteriorment es va construir un possible pilar (UE 6), del qual tan sols conservem part de la seva fonamentació, molt afectada pels rebaixos posteriors.

Segurament se li haurien adossat els nivells UE 8 i 9, els quals només van aportar material d'època romana amb un arc cronològic ampli d'entre els segles IV i VI dC, provinents de remocions de l'entorn.

Posteriorment es realitzà la construcció del mur UE 5, bastit a l'encofrat perdut a una cota superior de l'estructura UE 6, a la qual segurament es va adossar a la seva part aèria, constituint una reforma del primer edifici, conformant un angle de 90°.

En aquest moment es realitzaria el possible paviment de calç UE 19, el qual es trobava molt malament conservat pels rebaixos posteriors. Tret d'aquestes restes, i tenint en compte que estem pràcticament a cota de fonaments, no s'han documentat més restes relacionades amb aquesta fase.

La datació cronològica de les estructures s'ha realitzat a partir de les relacions estratigràfiques i de les característiques constructives, així com de la dinàmica d'ocupació d'aquesta zona de la ciutat.

## **Fase 3. Reformes internes del primer edifici (Segle XVIII -segle XIX, primera meitat)**

En algun moment situable entre el segle XVIII i la primera meitat del segle XIX, al costat nord de l'angle conformat per les estructures UE 5 i 6, es va realitzar la construcció d'un pou de planta quadrangular (UE 14). Aquest tipus de pous es documenten a d'altres zones de la ciutat en moments situats cronològicament entre els segles XVIII i XIX.

Donat que es trobava reblert per nivells relacionats amb la construcció de l'edifici actual, resulta molt probable que es trobés encara en funcionament en el moment d'enderroc de la finca prèvia a l'actual.

#### **Fase 4. Construcció de l'edifici actual (Segle XIX, 2ª meitat, després de l'any 1858)**

L'actual edifici no apareix encara documentat als Quarerons de Garriga i Roca (AHC) de l'any 1858. Al Quarteró núm. 31 l'actual finca està dividida en dues propietats (números 1 i 3) i identificades a la llegenda com "*edificios antiguos*".

En un moment posterior a l'any 1858 es va construir l'actual edifici que va unir sota una sola propietat els números 1 i 3 del carrer. En aquest mateix projecte constructiu també es va construir la finca número 7 del carrer Corders. L'edifici actual presenta les característiques arquitectòniques típiques dels edificis aixecats durant l'últim terç del segle XIX a la ciutat.

D'aquest moment s'ha documentat el negatiu UE 3 com a testimoni del procés d'enderrocament dels antics edificis números 1 i 3 i del posterior estrat de runa (UE 2) abocat per anivellar el solar, així com les clavegueres encara en funcionament UE 15 i 16.

## Afectació arqueològica

La fase d'excavació arqueològica preventiva realitzada durant els dies 30 d'octubre de 2017 i 26 de gener de 2018 al carrer de la Flor de Liri 1-3, ha donat com a resultat la documentació de tot un seguit d'estructures que han estat desmuntades parcialment i/o reblides indefinidament, seguint els criteris pertinents, per tal de poder alliberar l'espai afectat per les obres.

### *Llistat d' UE afectades*

UE	Tipus	Desmuntatge	Rebliment	Cronologia preliminar
5	Mur	Parcial	Indefinit	Medieval
6	Mur	Parcial	Indefinit	Medieval
14	Pou	Parcial	Indefinit	S. XVIII- primera meitat s. XIX
20	Mur	-	Indefinit	Romà, s. V dC
21	Revestiment	-	Indefinit	Romà, s. V dC

## Bibliografia

- Arxiu Històric de la Ciutat (AHC) *Quarterons Garriga i Roca (1858). Quarteró núm. 31*. Fons de Gràfics. Barcelona.
- CARANDINI, A. (1997): *Historias en la tierra. Manual de excavación arqueológica*. Editorial Crítica. Barcelona.
- CARRERAS CANDI, ED (1982): *Gran Geografia Comarcal de Catalunya*, vol VIII. Barcelona.
- HARRIS, E. (1991): *Principios de estratigrafía arqueológica*. Editorial Crítica. Barcelona.
- INSTITUT CARTOGRÀFIC DE CATALUNYA (n.d): Obtingut el 13 de novembre de 2017 a <http://www.icc.cat/vissir3/>
- Carta Arqueològica de Barcelona (<http://cartaarqueologica.bcn.cat/3047>). Consultada el 18 de febrer de 2018
- Carta Arqueològica de Barcelona (<http://cartaarqueologica.bcn.cat/3456>). Consultada el 18 de febrer de 2018
- Carta Arqueològica de Barcelona (<http://cartaarqueologica.bcn.cat/340>). Consultada el 18 de febrer de 2018

## Annexos

---



---

## Annex 1

### Fitxes

Núm	Sector	Àmbit	Sondeig	Definició	Cronologia
1				Paviment	Seale XX
2				Estrat	Seale XIX 2a meitat. després de 1858
3				Negatiu d'arrassament	Seale XIX 2a meitat. després de 1858
4				Negatiu de construcció	Seale XVIII. finals-seale XIX 1 <sup>a</sup> /2
5				Fonament	Medieval
6				Fonament	Medieval
7				Negatiu de construcció	Seale XIX 2a meitat. després de 1858
8				Estrat	Medieval
9				Estrat	Medieval
10				Estrat	S.V dC
11				Negatiu de construcció	Medieval
12				Negatiu de construcció	Medieval
13				Estrat de reompliment	Medieval
14				Pou	Seale XVIII. finals-seale XIX 1 <sup>a</sup> /2
15				Claveguera	Seale XIX 2a meitat. després de 1858
16				Claveguera	Seale XIX 2a meitat. després de 1858
18				Estrat de reompliment	S. XVIII- s. XIX 1a meitat
19				Paviment	Medieval
20				Estructura indeterminada	Seale VdC
21				Revestiment	Seale VdC
22				Estrat de reompliment	Seale XIX 2a meitat. després de 1858
23				Estrat	Anterior a seale VdC
24				Negatiu d'arrassament	Seale VdC

## Fitxes d'unitats estratigràfiques



UE	2	Sector	Àmbit	Sondeig			
Definició	Estrat	Color	Marró	Textura	Sorrenca	Potència (m)	1m
Consistència	Solta	Cronologia	Segle XIX 2a meitat, després de 18		Criteri de datació	Relativa per estratigrafia	
Descripció	Estrat compost per terra de textura sorrenca de color marró amb molt material constructiu i pedres de gran tamany.						
Interpretació	Anivellament per sobre d'estructures amortitzades i rebliment del pou fins a cota d'afectació d'obra.						
Ref. fotogràfica	126_17_002						
Igual a				Cobreix a			
				3			
Adossat a				Reomple a			
				15			
En contacte amb				Se li adossa			
Tallat per				Cobert per			
				7			
Se li assenta							
				1			

UE	8	Sector	Àmbit	Sondeig			
Definició	Estrat	Color	Gris fosc	Textura	Argilosa	Potència (m)	0,25 m
Consistència	Tova	Cronologia	Medieval		Criteri de datació	Relativa per estratigrafia	
Descripció	Estrat compost d'argila de color gris fosc de consistència tova. En aquest es documenten restes de morter de color blanc.						
Interpretació	Estrat de rebliment.						
Ref. fotogràfica	126_17_010						
Igual a				Cobreix a			
				9			
Adossat a				Reomple a			
En contacte amb				Se li adossa			
Tallat per				Cobert per			
				3,7,11			
Se li assenta							
				19			

UE	9	Sector	Àmbit	Sondeig			
Definició	Estrat	Color	Vermell fosc	Textura	Argilosa	Potència (m)	0,3 m
Consistència	Tova	Cronologia	Medieval	Criteri de datació	Relativa per estratigrafia		
Descripció	Estrat de composició argilosa de color vermellós de consistència tova. En aquest estrat es documenta material d'època romana.						
Interpretació	Possible estrat d'anivellament.						
Ref. fotogràfica	126_17_11						
Igual a				Cobreix a			
				10,12,13			
Adossat a				Reomple a			
				6			
En contacte amb				Se li adossa			
Tallat per				Cobert per			
				3,7, 11			
Se li assenta				8			

UE	10	Sector	Àmbit	Sondeig			
Definició	Estrat	Color	Vermell	Textura	Argilosa	Potència (m)	→0,5m
Consistència	Compacta	Cronologia	S.V dC	Criteri de datació	Relativa per materials		
Descripció	Estrat de textura argilosa de color vermell i consistència compacta, que cobreix l'estrat UE 23 i l'arrasament UE 24 del mur UE 20.						
Interpretació	Estrat de rebliment.						
Ref. fotogràfica	126_17_008, 126_17_012						
Igual a				Cobreix a			
				20,21,23,24			
Adossat a				Reomple a			
En contacte amb				Se li adossa			
Tallat per				Cobert per			
				3,4,7,11,12			
Se li assenta				9			

UE	13	Sector	Àmbit	Sondeig			
Definició	Estrat de reompliment	Color	Marró fosc	Textura	Argilosa	Potència (m)	0,44m
Consistència	Flonja	Cronologia	Medieval	Criteri de datació	Relativa per estratigrafia		
Descripció	Estrat de consistència flonja, textura argilosa i de color marró fosc.						
Interpretació	Rebliment de la rasa UE 12.						
Ref. fotogràfica	126_17_008						
Igual a							
Adossat a							
6	12						
En contacte amb							
Tallat per							
4,7,11	9						
Se li assenta							

UE	18	Sector	Àmbit	Sondeig			
Definició	Estrat de reompliment	Color	Marró	Textura	Terrosa	Potència (m)	0,76 m
Consistència	Solta	Cronologia	S. XVIII- s. XIX 1a meitat	Criteri de datació	Relativa per estratigrafia		
Descripció	Estrat de composició molt solta de color marró que es troba reomplint UE 4. Aquest nivell no es troba exhaurit.						
Interpretació	Reompliment del negatiu efectuat per a la posterior construcció del pou UE 14.						
Ref. fotogràfica	126_17_013						
Igual a							
Adossat a							
14	4						
En contacte amb							
Tallat per							
3							
Se li assenta							

UE	22	Sector	Àmbit	Sondeig			
Definició	Estrat de reompliment	Color	Marró	Textura	Terrosa	Potència (m)	0,6
Consistència	Solta	Cronologia	Segle XIX 2a meitat, després de 18		Criteri de datació	Relativa per estratigrafia	
Descripció	Estrat compost per terra de textura sorrenca de color marró amb molt material constructiu i pedres de mida gran. Possiblement el mateix estrat UE 2 extret per fer la rasa UE 7 i abocat a sobre.						
Interpretació	Rebliment de la rasa de la claveguera UE 16.						
Ref. fotogràfica	126_17_002						
Igual a				Cobreix a			
				16			
Adossat a				Reomple a			
				7			
En contacte amb				Se li adossa			
Tallat per				Cobert per			
Se li assenta				1			

UE	23	Sector	Àmbit	Sondeig			
Definició	Estrat	Color	Vermell fosc	Textura	Argilosa	Potència (m)	→0,05
Consistència	Compacta	Cronologia	Anterior a segle VdC		Criteri de datació	Relativa per estratigrafia	
Descripció	Estrat de textura argilosa de color vermell i consistència compacta. Aquest nivell no va quedar exhaurit, es va rebaixar fins a cota d'afectació de la obra. Molt similar a l'estrat UE 10. Se li assenta el mur UE 20.						
Interpretació	Nivell a sobre el qual s'assenta el mur UE 20.						
Ref. fotogràfica	126_17_016-017						
Igual a				Cobreix a			
Adossat a				Reomple a			
En contacte amb				Se li adossa			
Tallat per				Cobert per			
				10			
Se li assenta				20,21			

## Fitxes d'estructures

UE **5** Sector **Sondeig** Àmbit **MR**  
 Definició **Fonament** Ampl/Long/Alç (m) **0,4 / →1,26 / 0,6** Orientació **SW-NE**  
 Tipus de parament **Encofrat perdut** Tècnica constructiva **Encofrat**  
 Tipus de filades **Irregulars** Criteri de datació **Relativa per estratigrafia**  
 Ref. fotogràfica **126\_17\_005** Cronologia **Medieval**  
 Descripció **Fonamentació bastida a l'encofrat perdut amb pedres amb pedres desbastades de mida mitjana i petita, lligades amb morter de calç de color ataronjat i de gra gruixut.**

Interpretació **Restes d'un fonament posterior a l'estructura UE 6.**

Tipus de teula	Àrab <input type="checkbox"/> Tegula <input type="checkbox"/> Imbrex <input type="checkbox"/>
Materials	<input type="checkbox"/> Argila <input type="checkbox"/> Ceràmica <input type="checkbox"/> Graves <input type="checkbox"/> Maó <input checked="" type="checkbox"/> Morter <input checked="" type="checkbox"/> Pedra <input type="checkbox"/> Terra <input type="checkbox"/> Teula <input type="checkbox"/> Tova <input type="checkbox"/> Rajoles <input type="checkbox"/>
Components del morter	<input checked="" type="checkbox"/> Calç <input type="checkbox"/> Carbons <input type="checkbox"/> Cendra <input type="checkbox"/> Ceràmica <input type="checkbox"/> Graves <input type="checkbox"/> Terra <input type="checkbox"/> Xamota <input type="checkbox"/> Granulometria <input type="checkbox"/> Fina (0-2 mm) <input type="checkbox"/> Mitjana (2-5 mm) <input checked="" type="checkbox"/> Grossa (+5mm)
Tipus de pedres	<input type="checkbox"/> Carreuons <input type="checkbox"/> Carreus <input type="checkbox"/> Còdols <input checked="" type="checkbox"/> Desbastades <input type="checkbox"/> Sense treballar Dimensions <input checked="" type="checkbox"/> Petita (0-10cm) <input checked="" type="checkbox"/> Mitjana (10-30 cm) <input type="checkbox"/> Gran (→30cm)
Tipus de maons	<input type="checkbox"/> Massissos <input type="checkbox"/> Totxo <input type="checkbox"/> Dimensions <b>Gruix /Ampl./long. (cm)</b> / /

Igual a  
 Solidari amb  
 Cobert per  
 Tallat per 3,4  
 Se li adossa 19  
 Adossat a  
 Reomplert per  
 Reomple a  
 Assentat a 11  
 Se li assenta  
 Tapia a  
 Tapiat per

UE 6 Sector Sondeig Àmbit MR  
 Definició Fonament Ampl/Long/Alç (m) 0,7 / →1 / 0,64 Orientació SE-NW  
 Tipus de parament Encofrat perdut Tècnica constructiva Encofrat  
 Tipus de filades Irregulars Criteri de datació Relativa per estratigrafia  
 Ref. fotogràfica 126\_17\_005 Cronologia Medieval  
 Descripció Fonamentació bastida a l'encofrat perdut amb pedres amb pedres desbastades de mida mitjana i petita, lligades amb morter de calç de color ataronjat i de gra gruixut.

Interpretació Restes del fonament d'un possible pilar o mur previ al mur UE 5.

Tipus de teula	Àrab <input type="checkbox"/> Tegula <input type="checkbox"/> Imbrex <input type="checkbox"/>
Materials	<input type="checkbox"/> Argila <input type="checkbox"/> Ceràmica <input type="checkbox"/> Graves <input type="checkbox"/> Maó <input checked="" type="checkbox"/> Morter <input checked="" type="checkbox"/> Pedra <input type="checkbox"/> Terra <input type="checkbox"/> Teula <input type="checkbox"/> Tova <input type="checkbox"/> Rajoles <input type="checkbox"/>
Components del morter	<input checked="" type="checkbox"/> Calç <input type="checkbox"/> Carbons <input type="checkbox"/> Cendra <input type="checkbox"/> Ceràmica <input type="checkbox"/> Graves <input type="checkbox"/> Terra <input type="checkbox"/> Xamota <input type="checkbox"/> Granulometria <input type="checkbox"/> Fina (0-2 mm) <input type="checkbox"/> Mitjana (2-5 mm) <input checked="" type="checkbox"/> Grossa (+5mm)
Tipus de pedres	<input type="checkbox"/> Carreuons <input type="checkbox"/> Carreus <input type="checkbox"/> Còdols <input checked="" type="checkbox"/> Desbastades <input type="checkbox"/> Sense treballar Dimensions <input checked="" type="checkbox"/> Petita (0-10cm) <input checked="" type="checkbox"/> Mitjana (10-30 cm) <input type="checkbox"/> Gran (→30cm)
Tipus de maons	<input type="checkbox"/> Massissos <input type="checkbox"/> Totxo Dimensions Gruix /Ampl./long. (cm) / /

Igual a  
 Solidari amb  
 Cobert per  
 Tallat per 3,7,11,14  
 Se li adossa 9,13  
 Adossat a  
 Reomplert per  
 Reomple a  
 Assentat a 12  
 Se li assenta  
 Tapia a  
 Tapiat per

UE	14	Sector	Sondeig	Àmbit	MR
Definició	Pou	Ampl/Long/Alç (m)	1 / 1,1 / 0,73	Orientació	-
Tipus de parament	A trencajunt de pla	Tècnica constructiva	Maçoneria		
Tipus de filades	Regulars	Criteri de datació	Relativa per estratigrafia		
Ref. fotogràfica	126_17_013	Cronologia	Segle XVIII, finals-segle XIX 1ª1/2		
Descripció	Estructura de planta quadrangular d'1m aproximadament de costat, formada per quatre murs bastits amb la tècnica del paredat, amb maons massissos disposats en filades a trencajunt i lligats amb morter de calç de color blanc de gra fi.				
Interpretació	Pou de la finca previa a l'actual				
Tipus de teula	Àrab <input type="checkbox"/> Tegula <input type="checkbox"/> Imbrex <input type="checkbox"/>				
Materials	<input type="checkbox"/> Argila <input type="checkbox"/> Ceràmica <input type="checkbox"/> Graves <input checked="" type="checkbox"/> Maó <input checked="" type="checkbox"/> Morter <input type="checkbox"/> Pedra <input type="checkbox"/> Terra <input type="checkbox"/> Teula <input type="checkbox"/> Tova <input type="checkbox"/> Rajoles <input type="checkbox"/>				
Components del morter	<input checked="" type="checkbox"/> Calç <input type="checkbox"/> Carbons <input type="checkbox"/> Cendra <input type="checkbox"/> Ceràmica <input type="checkbox"/> Graves <input type="checkbox"/> Terra <input type="checkbox"/> Xamota <input type="checkbox"/> Granulometria <input checked="" type="checkbox"/> Fina (0-2 mm) <input type="checkbox"/> Mitjana (2-5 mm) <input type="checkbox"/> Grossa (+5mm)				
Tipus de pedres	<input type="checkbox"/> Carreuons <input type="checkbox"/> Carreus <input type="checkbox"/> Còdols <input type="checkbox"/> Desbastades <input type="checkbox"/> Sense treballar Dimensions <input type="checkbox"/> Petita (0-10cm) <input type="checkbox"/> Mitjana (10-30 cm) <input type="checkbox"/> Gran (→30cm)				
Tipus de maons	<input checked="" type="checkbox"/> Massissos <input type="checkbox"/> Totxo <input type="checkbox"/> Dimensions Gruix /Ampl./long. (cm) 0,04 / 0,10 / 0,30				

Igual a  
 Solidari amb  
 Cobert per  
 Tallat per 3  
 Se li adossa 18  
 Adossat a  
 Reomplert per 2  
 Reomple a  
 Assentat a 4  
 Se li assenta  
 Tapia a  
 Tapiat per



UE 15 Sector Sondeig Àmbit MR  
 Definició Claveguera Ampl/Long/Alç (m) 0,5 / 2,5 / 0,4 Orientació NW-SE  
 Tipus de parament A trencajunt Tècnica constructiva Maçoneria  
 Tipus de filades Regulars Criteri de datació Relativa per paraments  
 Ref. fotogràfica 126\_17\_003 Cronologia Segle XIX 2a meitat, després de 1858  
 Descripció Claveguera secundària de la finca, en direcció carrer que es documenta construïda amb maons i morter.

Interpretació Claveguera de l'edifici actual.

Tipus de teula	Àrab <input type="checkbox"/> Tegula <input type="checkbox"/> Imbrex <input type="checkbox"/>
Materials	<input type="checkbox"/> Argila <input type="checkbox"/> Ceràmica <input type="checkbox"/> Graves <input checked="" type="checkbox"/> Maó <input checked="" type="checkbox"/> Morter <input type="checkbox"/> Pedra <input type="checkbox"/> Terra <input type="checkbox"/> Teula <input type="checkbox"/> Tova <input type="checkbox"/> Rajoles <input type="checkbox"/>
Components del morter	<input checked="" type="checkbox"/> Calç <input type="checkbox"/> Carbons <input type="checkbox"/> Cendra <input type="checkbox"/> Ceràmica <input type="checkbox"/> Graves <input type="checkbox"/> Terra <input type="checkbox"/> Xamota <input type="checkbox"/> Granulometria <input checked="" type="checkbox"/> Fina (0-2 mm) <input type="checkbox"/> Mitjana (2-5 mm) <input type="checkbox"/> Grossa (+5mm)
Tipus de pedres	<input type="checkbox"/> Carreuons <input type="checkbox"/> Carreus <input type="checkbox"/> Còdols <input type="checkbox"/> Desbastades <input type="checkbox"/> Sense treballar Dimensions <input type="checkbox"/> Petita (0-10cm) <input type="checkbox"/> Mitjana (10-30 cm) <input type="checkbox"/> Gran (→30cm)
Tipus de maons	<input checked="" type="checkbox"/> Massissos <input type="checkbox"/> Totxo Dimensions Gruix /Ampl./long. (cm) 0,4 / 0,1 / 0,3

Igual a  
 Solidari amb  
 Cobert per  
 Tallat per  
 Se li adossa 2  
 Adossat a  
 Reomplert per  
 Reomple a  
 Assentat a 3  
 Se li assenta 1  
 Tapia a  
 Tapiat per

UE 16 Sector Sondeig Àmbit MR  
 Definició Claveguera Ampl/Long/Alç (m) 0,4 / 1,9 / 0,5 Orientació E-W  
 Tipus de parament A trencajunt Tècnica constructiva Maçoneria  
 Tipus de filades Regulars Criteri de datació Relativa per paraments  
 Ref. fotogràfica 126\_17\_003 Cronologia Segle XIX 2a meitat, després de 1858  
 Descripció Claveguera secundària de la finca, en direcció carrer que es documenta construïda amb maons i morter.

Interpretació Claveguera de l'edifici actual.

Tipus de teula	Àrab <input type="checkbox"/> Tegula <input type="checkbox"/> Imbrex <input type="checkbox"/>
Materials	<input type="checkbox"/> Argila <input type="checkbox"/> Ceràmica <input type="checkbox"/> Graves <input checked="" type="checkbox"/> Maó <input checked="" type="checkbox"/> Morter <input type="checkbox"/> Pedra <input type="checkbox"/> Terra <input type="checkbox"/> Teula <input type="checkbox"/> Tova <input type="checkbox"/> Rajoles <input type="checkbox"/>
Components del morter	<input checked="" type="checkbox"/> Calç <input type="checkbox"/> Carbons <input type="checkbox"/> Cendra <input type="checkbox"/> Ceràmica <input type="checkbox"/> Graves <input type="checkbox"/> Terra <input type="checkbox"/> Xamota <input type="checkbox"/> Granulometria <input checked="" type="checkbox"/> Fina (0-2 mm) <input type="checkbox"/> Mitjana (2-5 mm) <input type="checkbox"/> Grossa (+5mm)
Tipus de pedres	<input type="checkbox"/> Carreuons <input type="checkbox"/> Carreus <input type="checkbox"/> Còdols <input type="checkbox"/> Desbastades <input type="checkbox"/> Sense treballar Dimensions <input type="checkbox"/> Petita (0-10cm) <input type="checkbox"/> Mitjana (10-30 cm) <input type="checkbox"/> Gran (→30cm)
Tipus de maons	<input checked="" type="checkbox"/> Massissos <input type="checkbox"/> Totxo Dimensions Gruix /Ampl./long. (cm) 0,4 / 0,1 / 0,3

Igual a  
 Solidari amb  
 Cobert per 22  
 Tallat per  
 Se li adossa  
 Adossat a  
 Reomplert per  
 Reomple a  
 Assentat a 7  
 Se li assenta  
 Tapia a  
 Tapiat per

UE 20 Sector Sondeig Àmbit MR  
 Definició Estructura indeterminada Ampl/Long/Alç (m) →0,5 / →1,5 / →0,4 Orientació S-N  
 Tipus de parament Carreuada Tècnica constructiva Maçoneria  
 Tipus de filades Regulars Criteri de datació Relativa per estratigrafia  
 Ref. fotogràfica 126\_17\_015 Cronologia Segle VdC  
 Descripció Estructura murària de la qual es pot observar parcialment una filada, bastida amb carreus desbastats de forma rectangular, lligats amb morter de calç de color marró clar. Presenta restes d'un possible revestiment (UE 21).

Interpretació Possible mur d'un mausoleu

Tipus de teula	Àrab <input type="checkbox"/> Tegula <input type="checkbox"/> Imbrex <input type="checkbox"/>
Materials	<input type="checkbox"/> Argila <input type="checkbox"/> Ceràmica <input type="checkbox"/> Graves <input type="checkbox"/> Maó <input checked="" type="checkbox"/> Morter <input checked="" type="checkbox"/> Pedra <input type="checkbox"/> Terra <input type="checkbox"/> Teula <input type="checkbox"/> Tova <input type="checkbox"/> Rajoles <input type="checkbox"/>
Components del morter	<input checked="" type="checkbox"/> Calç <input type="checkbox"/> Carbons <input type="checkbox"/> Cendra <input type="checkbox"/> Ceràmica <input type="checkbox"/> Graves <input type="checkbox"/> Terra <input type="checkbox"/> Xamota <input type="checkbox"/> Granulometria <input checked="" type="checkbox"/> Fina (0-2 mm) <input type="checkbox"/> Mitjana (2-5 mm) <input type="checkbox"/> Grossa (+5mm)
Tipus de pedres	<input type="checkbox"/> Carreuons <input checked="" type="checkbox"/> Carreus <input type="checkbox"/> Còdols <input type="checkbox"/> Desbastades <input type="checkbox"/> Sense treballar Dimensions <input type="checkbox"/> Petita (0-10cm) <input type="checkbox"/> Mitjana (10-30 cm) <input type="checkbox"/> Gran (→30cm)
Tipus de maons	<input type="checkbox"/> Massissos <input type="checkbox"/> Totxo Dimensions Gruix /Ampl./long. (cm) / /

Igual a  
 Solidari amb  
 Cobert per 10  
 Tallat per 24  
 Se li adossa 21  
 Adossat a  
 Reomplert per  
 Reomple a  
 Assentat a 23  
 Se li assenta  
 Tapia a  
 Tapiat per

UE 21 Sector Sondeig Àmbit MR  
 Definició Revestiment Ampl/Long/Alç (m) 0,05 / 1,5 / 0,26 Orientació -  
 Tipus de parament Arrebossat Tècnica constructiva Revestiment  
 Tipus de filades No segueix filades Criteri de datació Relativa per estratigrafia  
 Ref. fotogràfica 126\_17\_015 Cronologia Segle VdC  
 Descripció Restes d'una capa de morter de calç de color blanquinós que cobreix part dels carreus del mur UE 20, així com de les seves juntes.

Interpretació Possibles restes d'un revestiment exterior del mur UE 20.

Tipus de teula	Àrab <input type="checkbox"/> Tegula <input type="checkbox"/> Imbrex <input type="checkbox"/>
Materials	<input type="checkbox"/> Argila <input type="checkbox"/> Ceràmica <input type="checkbox"/> Graves <input type="checkbox"/> Maó <input checked="" type="checkbox"/> Morter <input type="checkbox"/> Pedra <input type="checkbox"/> Terra <input type="checkbox"/> Teula <input type="checkbox"/> Tova <input type="checkbox"/> Rajoles <input type="checkbox"/>
Components del morter	<input checked="" type="checkbox"/> Calç <input type="checkbox"/> Carbons <input type="checkbox"/> Cendra <input type="checkbox"/> Ceràmica <input type="checkbox"/> Graves <input type="checkbox"/> Terra <input type="checkbox"/> Xamota <input type="checkbox"/> Granulometria <input checked="" type="checkbox"/> Fina (0-2 mm) <input type="checkbox"/> Mitjana (2-5 mm) <input type="checkbox"/> Grossa (+5mm)
Tipus de pedres	<input type="checkbox"/> Carreuons <input type="checkbox"/> Carreus <input type="checkbox"/> Còdols <input type="checkbox"/> Desbastades <input type="checkbox"/> Sense treballar Dimensions <input type="checkbox"/> Petita (0-10cm) <input type="checkbox"/> Mitjana (10-30 cm) <input type="checkbox"/> Gran (→30cm)
Tipus de maons	<input type="checkbox"/> Massissos <input type="checkbox"/> Totxo Dimensions Gruix /Ampl./long. (cm) / /

Igual a  
 Solidari amb  
 Cobert per 10  
 Tallat per 24  
 Se li adossa  
 Adossat a 20  
 Reomplert per  
 Reomple a  
 Assentat a  
 Se li assenta  
 Tapia a  
 Tapiat per

## Fitxes de paviments

UE	1 Sector	Àmbit	Sondeig
Definició	Paviment	T. constructiva	Enrajolat a junta correguda
Components	Rajols, ciment	Cronologia	Segle XX
Gruix /Ampl./Long.(m)	0,05 / 1,5 m / 2,5 m	Ref. fotogràfica	126_17_001
Descripció	Paviment format per rajols disposats de punta, lligats amb ciment		
Interpretació	Paviment actual.		
Igual a		Contemporani a	
Adossat a		Reomple a	
Assentat a		Se li adossa	
2,22			
Tallat per		Cobert per	
Se li assenta		Solidari amb	
Assentat a		Tapia a	
2,22			

UE	19 Sector	Àmbit	Sondeig
Definició	Paviment	T. constructiva	Enrajolat a junta correguda
Components	morter de gra gruixut	Cronologia	Medieval
Gruix /Ampl./Long.(m)	1,03 m / - / 0,5 m	Ref. fotogràfica	126_17_009
Descripció	Morter de calç de gra gruixut de color marró clar.		
Interpretació	Paviment de calç associat al mur UE 5.		
Igual a		Contemporani a	
Adossat a		Reomple a	
5			
Assentat a		Se li adossa	
8			
Tallat per		Cobert per	
3			
Se li assenta		Solidari amb	
Assentat a		Tapia a	
8			

## Fitxes de negatius i interestrats

UE	3 Sector	Àmbit	Sondeig
Definició	Negatiu d'arrassament	F.Planta -	F. secció - Profunditat (m) -
Orientació	-	Cronologia Segle XIX 2a meitat, després de 18	Criteri de datació Relativa per estratigrafia
Descripció	Arrasament horitzontal que afectava a tot l'espai intervingut, sota el rebliment de runa UE 2.		
Interpretació	Enderroc de l'edifici previ a l'actual.		
Ref. fotogràfica	126_17_002		
Igual a			
Talla a	Reomplert per		
4,5,6,8,9,10,14,18,19	Se li adossa		
Contemporani a	Cobert per		
	2		
Tallat per	Se li assenta		
7	15		

UE	4 Sector	Àmbit	Sondeig
Definició	Negatiu de construcció	F.Planta quadrangular	F. secció prismàtica Profunditat (m) 0,74m
Orientació	-	Cronologia Segle XVIII, finals-segle XIX 1ª/2	Criteri de datació Relativa per estratigrafia
Descripció	Rebaix constructiu de planta quadrada de 1x1,1 m. Quedava parcialment fora dels límits de la intervenció, continuava per sota de la cota d'afectació.		
Interpretació	Rebaix constructiu del pou UE 14.		
Ref. fotogràfica	126_17_013		
Igual a	Reomplert per		
	18		
Talla a	Se li adossa		
5,6,10,11,20,21,23	Cobert per		
Contemporani a	Se li assenta		
Tallat per	14		
3			

UE	7 Sector	Àmbit	Sondeig
Definició	Negatiu de construcció	F.Planta rectangular	F. secció rectangular Profunditat (m) 0,53m
Orientació	N-S	Cronologia Segle XIX 2a meitat, després de 18	Criteri de datació Relativa per estratigrafia
Descripció	Negatiu de secció rectangular per a la construcció de la claveguera UE 16, continuava fora del límit de la intervenció.		
Interpretació	Rebaix constructiu de la claveguera UE 16.		
Ref. fotogràfica	126_17_003		
Igual a	Reomplert per		
	22		
Talla a	Se li adossa		
2,3,8,9,10	Cobert per		
Contemporani a	Se li assenta		
Tallat per	1,16		



UE	11	Sector	Àmbit	Sondeig
Definició	Negatiu de construcció	F.Planta rectangular	F. secció rectangular	Profunditat (m) 0,64 m
Orientació	SW-NE	Cronologia Medieval	Criteri de datació	Relativa per paraments
Descripció	Rasa constructiva del mur UE 5, que afecta l'estructura UE 6.			
Interpretació	Rebaix per a la construcció del mur UE 5.			
Ref. fotogràfica	126_17_005			
Igual a	Reomplert per			
Talla a	Se li adossa			
8, 9, 10				
Contemporani a	Cobert per			
	19			
Tallat per	Se li assenta			
3,4	5			

UE	12	Sector	Àmbit	Sondeig
Definició	Negatiu de construcció	F.Planta rectangular	F. secció rectangular	Profunditat (m) 0,24 m
Orientació	NW-SE	Cronologia Medieval	Criteri de datació	Relativa per paraments
Descripció	Negatiu de secció rectangular que afecta l'estrat UE 10, per assentar l'estructura UE 6.			
Interpretació	Rebaix constructiu de la UE 6.			
Ref. fotogràfica	126_17_012			
Igual a	Reomplert per			
	13			
Talla a	Se li adossa			
10				
Contemporani a	Cobert per			
	9			
Tallat per	Se li assenta			
4,7,11	6			

UE	24	Sector	Àmbit	Sondeig
Definició	Negatiu d'arrassament	F.Planta -	F. secció -	Profunditat (m) -
Orientació	-	Cronologia Segle VdC	Criteri de datació	Relativa per estratigrafia
Descripció	Arrasament horitzontal que afecta a la part superior del mur UE 20, amortitzat per l'estrat UE 10.			
Interpretació	Arrasament de l'estructura romana UE 20.			
Ref. fotogràfica	126_17_015			
Igual a	Reomplert per			
Talla a	Se li adossa			
20				
Contemporani a	Cobert per			
	10			
Tallat per	Se li assenta			



---

## Annex 2 Inventaris

## Inventari de material arqueològic

El siglat del material s'ha efectuat d'acord amb el següent criteri:

	Codi Servei d'Arqueologia de l'Ajuntament de Barcelona: <b>126/17</b>
	Any en que s'ha realitzat la intervenció arqueològica: <b>17</b> (2017)
	Els següents dígits corresponents a la unitat estratigràfica: <b>00, 01, 02</b> , etc....
	Numero de referència de les peces dibuixades: s'inicia sempre a cada estrat a <b>1</b> .

L'inventari del material arqueològic s'ha fet seguint les següents directrius:

A l'encapçalament de la fitxa s'indica el nom de la intervenció **Carrer de Flor de Liri, 1-3**; el Codi d'intervenció: **126/17** i el número d'UE.

En les següents 11 columnes es detallen les dades de cada una de les peces.

<u>Nº Peça</u>	Indica el número d'inventari de cada peça que presenti alguna particularitat (formes, importacions, decoracions, objectes de metall, objectes singulars, etc...). A cada estrat comença per 1.
<u>Quantitat fragments:</u>	Número de fragments inventariats de cada classe o tipus.
<u>Classificació:</u>	Ens indica la producció i el tipus de la peça.
<u>Definició fragment:</u>	Ens indica el tipus de fragment de la peça inventariada.
<u>Forma:</u>	Tipologia de la peça.
<u>Tècnica:</u>	Indica si la peça està feta a mà o a torn.
<u>Pasta:</u>	Tipus de cocció i granulometria.
<u>Decoració (Externa i interna):</u>	Breu descripció de les decoracions o els acabats de les peces, tant externes com internes.
<u>Acabat (Extern i intern):</u>	Breu descripció dels acabats de les peces, tant extern com intern.
<u>Cronologia:</u>	Datació aproximada de la peça.
<u>Observacions:</u>	Informació complementària de la peça.

## Taula de codis per a l'inventariat de materials arqueològics del Servei d'arqueologia de l'Ajuntament de Barcelona

### CERÀMICA

#### 1. CLASSIFICACIÓ

11000	Prehistòria	13050	campaniana / vernís negre indeterminada
11001	Neolítica	13051	precampaniana
11050	del Coure	13052	campaniana A
11100	del Bronze	13053	campaniana A tardana
11101	del Bronz antic	13054	campaniana B
11102	del Bronze mig	13055	campaniana B-oide
11103	del Bronze final	13056	campaniana C
		13057	campaniana emporitana
		13058	etrusca vernís negre
		13059	imitacions campanianes
		13060	vernís negre púnic
12000	Protohistòrica sense determinar	13100	terra sigillata indeterminada
12001	fenò-púnica indeterminada	13101	presigillata
12002	fenò-púnica engalba vermella	13102	TS precoç
12003	fenò-púnica engalba negra	13103	TS aretina
12004	no-púnica engalba comuna	13104	TS itàlica
12005	grega d'occident	13105	TS tardo-itàlica
		13106	TS sudgàlica
12050	roja a torn	13107	TS marmorata
12051	engalba roja	13108	TS clara B
12052	pintada	13109	TS hispànica tardana
12053	comuna ibèrica	13110	TS hispànica indeterminada
12054	grisa de la costa catalana	13111	TS africana A
12055	grollera	13112	TS africana A/D
12056	grans recipients d'emmagatzematge	13113	TS africana A/C
		13114	TS africana C
13000	Món Clàssic sense determinar	13115	TS africana D
13001	grega indeterminada	13116	TS africana indeterminada
13002	<i>buchero nero</i>	13117	imitacions TS hispànica
13003	àtica de figures negres	13118	TS clara
13004	àtica de figures vermelles	13119	TS lucente
13005	àtica vernís negre		
13006	taller de les petites estampetes		
13007	taller de Rhode		
13008	taller de Nikia-Ion		
13009	taller de pàteres 3 palmetes radials		

13120	paleocristiana grisa	13300	àmfora indeterminada
13121	paleocristiana ataronjada	13301	àmfora massaliota
13122	late Roman C	13302	àmfora feno-púnica
13123	produccions orientals (corintia)	13303	àmfora ebussitana
13124	vidriada romana	13304	àmfora romana
13125	imitacions clara D	13305	àmfora greco-itàlica
13126	paleocristiana pintada	13306	àmfora itàlica
13150	parets fines indeterminades	13307	àmfora gàl·lica
13151	parets fines itàliques	13308	àmfora hispànica
13152	parets fines d'Acco	13309	àmfora bètica
13153	parets fines sudgàl·liques	13310	àmfora de la Tarraconense
13154	parets fines "clofolla d'ou"	13311	àmfora lusitana
13155	parets fines hispàniques	13312	àmfora africana
13156	imitacions parets fines	13313	àmfora oriental
13200	llàntia indeterminada	13314	suports d' àmfores
13201	llàntia grega	13315	amforiscs
13202	llàntia republicana	13316	disc de terra cuita
13203	llàntia republicana vernís negre	13317	taps
13204	llàntia imperial	13318	fragments de vasos retallats
13205	llàntia imperial de volutes	13319	altres accessoris
13206	llàntia imperial de disc	13320	dolia
13207	llàntia africana de canal	13321	àmfora rodia
13208	llàntia africana	13322	àmfora corintia
13209	llàntia africana paleocristiana	13323	àmfora Samos
13210	llàntia africana ARS	13400	comuna a torn oxidada d'època indeterminada
13250	comuna oxidada	13401	comuna a mà oxidada d'època indeterminada
13251	comuna reduïda	13402	comuna a torn reduïda d'època indeterminada
13252	comuna baix-imperial	13403	comuna a mà reduïda d'època indeterminada
13253	comuna engalba blanca	13404	comuna oxidada d'època indeterminada
13254	comuna engalba negra	13405	comuna reduïda d'època indeterminada
13255	comuna engalba vermella	13406	comuna a torn bescuitada indeterminada
13256	comuna roig pompejà	13500	comuna oxidada medieval
13257	comuna itàlica	13501	comuna reduïda medieval
13258	comuna africana de cuina	13502	comuna bescuitada medieval
13259	comuna emporitana oxidada		
13260	comuna de cuina acurada		
13261	imitacions de comuna africana		
13262	comuna bescuitada		
13263	ceràmica comuna de Lípari		
13264	ceràmica daurada		
13265	ceràmica eivissenca tardo antiga		
13266	ceràmica de Pantelleria		
13267	ceràmica itàlica tardo antiga		

14000	Món medieval i modern indeterminat	14125	blanca i blava de la figueta
14001	comuna oxidada a mà	14126	blanca i blava de la cirera
14002	comuna oxidada a torn	14127	blanca i blava Paterna-Manises
14003	comuna oxidada vidriada	14129	blanca i groga "orla d'influència del Renaixement"
14004	comuna reduïda a mà		
14005	comuna reduïda a tonr		
14006	comuna reduïda vidriada	14200	reflex metàl·lic
		14201	reflex metàl·lic producció catalana
14050	islàmica indeterminada	14202	reflex metàl·lic de l'ungla
14051	islàmica verd-manganès	14203	reflex metàl·lic de sanefa amb gallons
14052	islàmica melada	14204	reflex metàl·lic de sanefa amb fulles
14053	islàmica corda seca total	14205	reflex metàl·lic de sanefa en negatiu
14054	islàmica corda seca parcial	14206	reflex metàl·lic decoració floral
14055	islàmica esgrafiada	14207	reflex metàl·lic de fons picat
14056	islàmica pintada	14208	reflex metàl·lic de pinzell-pinta
14057	islàmica daurada reflex metàl·lic	14209	reflex metàl·lic decoració geomètrica
14058	islàmica a motlle	14210	reflex metàl·lic amb lletres o anagrames
14059	islàmica comuna oxidada	14211	reflex metàl·lic i blava
14060	islàmica comuna reduïda	14212	reflex metàl·lic de Paterna
14061	islàmica manganès sota coberta melada	14213	reflex metàl·lic de Manises
14062	islàmica vidriada	14214	reflex metàl·lic de Paterna-Manises
		14215	reflex metàl·lic sanefa reticulada
14100	vidriada blanca	14250	blanca i manganès
14101	blanca i blava	14251	blanca-manganès blau i manganès
14102	blanca i blava de Barcelona	14252	blanca-manganès verd i manganès
14103	blanca i blava catalana	14253	blanca-manganès verd i manganès de Paterna
14104	blanca i blava d'orles diverses	14254	blanca-manganès verd i manganès de Manises
14105	blanca i blava de la botifarrada	14255	blanca-manganès verd i manganès catalana
14106	blanca i blava de l'arracada	14256	blanca-manganès i verd
14107	blanca i blava d'influència francesa	14257	blanca-manganès i polícroma
14108	blanca i blava de la cirereta		
14109	blanca i blava de faixes o cintes	14300	pisa blanca
14110	blanca i blava de la Segarra	14301	pisa decorada
14111	blanca i blava d'Escornalbou	14302	porcellana
14112	blanca i blava de la panotxa	14303	Pickman/Cartuja
14113	blanca i blava regalats	14304	d'importació
14114	blanca i blava de Poblet	14305	maiolica ligura
14115	blanca i blava de sanefa negativa	14306	polícroma
14116	blanca i blava de transició		
14117	blanca i blava amb la Tau	14400	vaixella segle XX
14118	blanca i blava d'influència de Savona		
14119	blanca i blava corbata o palmera	15000	material ceràmic no recipient
14120	blanca i blava ditada		
14121	blanca i blava de blondes		
14122	blanca i blava de Paterna		
14123	blanca i blava de Manises		
14124	blanca i blava de Manises i groga		

## 2. DEFINICIÓ DEL FRAGMENT

Sense forma	SN
Sense definir	SD
Perfil sencer	PS
Vora	VO
Nansa	NA
Arrencament de nansa	AN
Coll	CO
Carena	CR
Llavi	LL
Fons	FO
Abocador	AB
Escòria	ER
Pom agafador	AG
Broc	BR
Orelleta	OR
Peu	PE
Pivot	PI
Bec	BE

Per a llànties:

<i>Infundibulum</i>	IN
Pico ( <i>rostrum</i> )	RO
Orla ( <i>margo</i> )	MA
Disc	DI
Volutes	VL

3.TIPOLOGIA: per materials del Món Clàssic amb una tipologia ja establerta.

ABAS.	Abascal
AFRIC.	Africana
AGUARD.	Aguarod
ALM.	Almagro
ATL..	Atlante
BAIL.	Bailey
BEL.	Beltran
BRUCK.	Bruckner
DECHEL.	Dechelette
DRAG.	Dragendorf
DRES.	Dressel
EBUS.	Ebusitana
GOUD.	Goudineau
H.	Hayes
HALT.	Haltern
HERM.	Hermet
KEAY	Key

LAMB.	Lamboglia
LAIET.	Laietana
LOPEZ	López Mullor
LUDOW.	Ludowici
M.	Morel
MEZQ.	Mezquiriz
OBER.	Oberaden
OELM.	Oelman
OST.	Ostia
OSW.	Oswald
PALL..	Pallarès
PASC.	Pascual
RIG.	Rigoir
RITT.	Ritterling
SAL.	Salomonson
SPT.	Spitzer

4.FORMA: per a materials no classificats tipològicament.. Bàsicament ceràmiques prehistòriques, medievals i moderne s.

Ceràmica a mà:

Bol/vas carenat	BCA
Bol/vas cilíndric	BCI
Bol/vas bitroncocònic	BBT
Bol/vas troncocònic	BTR
Bol/vas elíptic	BEL
Bol/vas globular	BGL
Bol/vas globular amb coll	BGC
Bol/vas germinat	BGE
Bol/vas múltiple	BMU
Bol/vas ovoide	BOV
Bol/vas perfil en S	BPS
Bol/vas semiesfèric	BSE
Bol/vas subesfèric o subesfèric de vora exvasada	BSU
copa	COP
cullera	CUL
formatgera	FOR
forma indeterminada	FIN
fragment retallat no perforat	FRN
fragment retallat perforat	FRP
gresol	GES
paleta	PAL
plat carenat	PCA
plat/tapadora	PLT
plata	PLA

suport	SOP	Forma indeterminada	FIN
tassa	TAS	Gerra	GER
		Gerreta	GET
<u>Ceràmica a torn:</u>		Gerro	GRR
<u>Ceràmica grega</u>		Gibrell	GIB
Alabastró	ALA	Got	GOT
Àmfora	AMF	Greixonera	GRE
Aryballos	ARY	Guardiola	GUA
Hydria	HYD	Llàntia cassola i bec pessigat	LCB
Kalathos	KAL	Llàntia peu alt	LPA
Kratera calze	KCA	Llàntia piquera	LPI
Kratera campana	KCP	Llumanera	LLU
Kratera columnes	KCO	Menjadora	MEN
Kratera volutes	KVO	Mesura	MES
Kylix	KYL	Morter	MOR
Lebes	LEB	Motlle	MOT
Lekytos	LEK	Motlle sigillata	MSG
Oinochoe	OIN	Olla	OLL
Pelike	PEL	Olla patina cendrosa	OPC
Skiphos	SKI	Orsa	ORS
Stamnos	STA	Pàtera	PTT
Ungüentari bulb	UBU	Plat	PAT
Ungüentari fusiforme	UFU	Plat d'ala	PDA
Ungüentari	UGU	Plat/tapadora	PTA
		Plat/tapadora vora fumada	PTF
<u>Ceràmica clàssica, medieval i moderna</u>		Plata	PLA
Abeurador	ABE	Plat tallador	PTL
Ampolla	AMP	Poal	POA
Bací	BAC	Pot	POT
Barral	BLN	Pot de farmàcia	PFA
Bol	BOL	Rentamans	REN
Canalobre	CAN	Safata	SAF
Cassola	CSS	Saler	SLR
Cassola patina cendrosa	CSC	Salsera	SAL
Càntir	CAT	Servidora	SEV
Catúfol	CAF	Setrill	SET
Colador	COL	Sitra	SIT
Copa	COP	Suport	SOP
Cossi	COS	Suport d'anell	SAN
Cremaperfums	CRP	Suport rodet	SRD
Cubell	CUB	Tallador	TAL
Escalfeta	ESF	Tapadora	TAP
Escudella	ESC	Tassa	TAS
Escudella d'orelletes	EOR	Tenalla	TEN
Fogó	FOG	Tinter	TIN
Formes amb abocador	FAB	Tupí	TUP
Formes obertes	FOB	Urna	URN
Formes tancades	FTA	Xocolatera	XOC



Material ceràmic no recipient (codi classificació

15000]:

Artefacte no definit	AND
Bola	BLA
Cilindres de forn	CFO
Dena	DEN
Figura antropomorfa	FAN
Figura zoomorfa	FZM
Fragment d'argila indet.	FAI
Fussaiola	FUS
Joguina	JOG
Màscara	MAS
Pes de teler circular	PTC
Pes de teler oval	PTO
Pes de teler rectangular	PTR
Pes de teler indeterminat	PTI
Pes de teler troncocònic	PTT
Pipes	PIP
Placa	PLC
Rodet	ROD
Tres peus terrisser	TPT
Disc circular terrisser	DCT
Suport llar de foc	SLF
Peça circular foradada	PCF

4.TÈCNICA

A mà	MA
A torn	TO
A torn lent	TL
A motlle	MO
Motlle cistelleria	MC
Ensamblada	EN
Indeterminada	IN

5.DECORACIÓ

Acanalada	AC
Aiguada	AG
Aplicació	AL
Aplicació metàl·lica	AM
Aplicació pasta blanca	AL
Aplicació pasta roja	AR
Aplicació pedres	AP
Baquetons	BA
Barbotina	BB
Bigoti	BI

Botons	BO
Calada	CA
Cordons digitacions	CD
Cordons incisió	CI
Cordons impressió	CM
Cordons llisos	CL
Cordons pessigats	CP
Ditada	DI
Esgrafiada	ES
Excisa	EX
Impresa canya/os	IO
Impresa cardial	IC
Impresa cistelleria	IL
Impresa digitada	ID
Impresa espàtula	IE
Impresa estampillada	NP
Impresa pinta	LL
Impresa punxó	MA
Impresa puntillada	MG
Impresa raspatllada	MO
Impresa teixit	IT
Impresa ungulada	IU
Impresa fent incisió	IM
Impressions diverses	IF
Incisa	IN
Incisa pintada	NP
Llengüeta	LL
Mamellons	MA
Mangra	MG
Motlle	MO
Mugró	MU
Ondulació en vora	OV
Perforada	PF
Pessigada	PE
Pintada blanca	PB
Pintada negra	PN
Pintada roja	PR
Pintada roig-marronós	PM
Polícroma	PP
Pseudoexcisa	PS
Rodeta	RO
Vernís roig	VR

6.PASTA

Grollera	GO
Grollera oxidada	GO
Grollera reduïda	GR



Grollera mixta	GM
Acurada oxidada	AO
Acurada reduïda	AR
Acurada mixta	AM
Acurada bescuitada	AB
Grollera bescuitada	GB
Bescuitada	BE
Caolinítica	CA

### 7. ACABATS

Allisat	AL
Allisat amb fang	AF
Arenós	AR
Brunyit	BR
Encastació de fang	EF
Engalbat	EN
Esmaltat	EM
Espatulat	ES
Estriat	ET
Marques terrisser	MT
Pàtina cendrosa	PC
Pentinada	PE
Pintat	PI
Rugós	RU
<i>Strice</i>	ST
Vernissat	VE
Vidrat	VI

METALL1.CLASSIFICACIÓ

20000	indeterminat
20001	bronze
20002	ferro
20003	plata
20004	or
20005	plom
20006	aleacions diverses
20007	altres metalls
20008	coure

2.FORMA

Agulla	AGU
Agulla de cap	AGC
Alabarda	ALB
Àncora	ANC
Anell	ANL
Anella	ANE
Arracada	ARR
Arreus de cavall	ARC
Artefacte indeterminat	ATI
Ast	AST
Bala	BAL
Barra	BRR
Bola/boleta	BLT
Bomba	BOM
Botó	BOT
Braçalet	BRA
Cadena	CAD
Clau	CLA
Dena	DEN
Destral	DRT
Diadema	DMA
Didal	DID
Elements de carro	ECR
Elements religiosos	ERE
Enformador	ENF
Escarpa	EPA
Escòria	ESR
Escultura	ESC
Escut	EST
Espasa	ESP
Falcata	FAL
Fíbula indeterminada	FBI

Fíbula anular	FAN
Fíbula d'apèndix caudal	FAC
Fíbula de bucla	FBU
Fíbula de naveta	FNA
Fíbula de pivot	FPV
Fíbula doble ressort	FDR
Fíbula indígena de colze	FIC
Figura antropomorfa	FAN
Figura zoomorfa	FZM
Fil/frag. Riscle/anell/braçalet	FFR
Frontissa	FTS
Ganivet	GNV
Gerra	GER
Gobelet	GOB
Llingot	LIN
Mirall	MRL
Moneda	MON
Pectoral	PEC
Penjant	PJA
Pinces	PNC
Placa	PLC
Pondus	PON
Punta fletxa	PFL
Punta llança/javelina	PLJ
Punxó	PNX
Punyal	PNY
Serra	SER
Sivella	SIV
Vas	VAS
Xinxeta	XIN

3.TÈCNICA

Forja	FJ
Fosa	FS
Cisellar	CS
Repussar	RP
Calat	CL

## VIDRE

### 1. CLASSIFICACIÓ

30000	vidre
30001	pasta vítre
30002	crisall
30003	escòria

### 2. DEFINICIÓ DEL FRAGMENT

Sense forma	SF
Sense definir	SD
Perfil sencer	PS
Vora	VO
Nansa	NA
Arrencament de nansa	AN
Coll	CO
Carena	CR
Llavi	LL
Fons	FO
Peu	PE
Pivot	PI
Bec	BE
Pom/agafador	AG
Escòria	ER
Boca	BO

### 3. FORMA

Fragment no definit	VIN
Ampolla	AMP
Amforisc	VAR
Barreta	BAR
Bol	BOL
Camafeu	VCS
Copa	COP
Dena	DEN
Element construcció	VEC
Element d'ús funerari	VEF
Element d'ús personal	VEP
Flascons	VFL
Gerra	GER
Plat	PAT
Plata	PLA
Setrill	SET
Ungüentari	UGU
Vas	VAS

### 4. TÈCNICA

Realització no definida	VIN
Vidre-mosaic	AMP
Motlle decorat	VAF
Motlle baix relleu	MB
Motlle volum rodó	MR
Poliment	VL
Tallat	VT
Gravat	VG
Amb aplicacions	VA
Fondi d'or	VO
Pintat	VP
Bufat	VG

## MATERIAL LÍTIC

### 1. CLASSIFICACIÓ

40000	indeterminat	Anell	ANE
40001	sil·lex	Artefacte indeterminat	ATI
40002	quars	Artefacte no definit	ATD
40003	jaspí	Baix relleu	BAR
40004	granit	Bala	BAL
40005	arenisca	Bola	BLA
40006	volcànic	Braçalet	BRA
40007	micaesquist	Braçalet d'arquer	BÇA
40008	caliça	Cassoleta	CTA
40009	marbre	Dena	DEN
40010	alabastre	Enformador	ENF
40011	conglomerat	Escultura	ESC
40012	travertí	Figura zoomorfa	FZM
40013	pissarra	Figura antropomorfa	FAN
40014	pedres precioses	Gresol	GES
40015	minerals	Inscripció	INS
40016	fòssils	Mà de molí	MMO
40017	rierencs	Molí barquiforme	MBA
40018	calcària	Molí (roda)	MOL

### 2. FORMA

Pedra tallada no retocada ascla	ASC	Morter	MOR
Pedra tallada no retocada fulla	FLL	Motlle de fundició	MFU
Pedra tallada no retocada rebuig	REB	Peça circular foradada	PCF
Nucli fragmentat	FNU	Peça circular no foradada	PCN
Nucli amb còrtex	NCO	Pedestal	PED
Nucli sense còrtex	NSC	Penjant	PJA
Pedra retocada perforador	PFD	Placa	PLC
Pedra retocada gratador	GRA	Placa decorada	PDC
Pedra retocada rascadora	RAS	Placa foradada	PFD
Pedra retocada làmina de dors	LDO	Punyal	PNY
Pedra retocada làmina retocada	LRE	Sarcòfag	SAR
Pedra retocada punta de dors	PDO		
Pedra retocada punta (retoc simple)	PUN		
Pedra retocada geomètric	GEO		
Pedra retocada denticulat	DNT		
Pedra retocada truncadura	TRU		
Pedra retocada punta de fletxa	PFL		
Pedra retocada osca	OSC		
Pedra polida cisell	CIS		
Pedra polida destrat	DTA		
Allisador	ALS		
Àncora	ANC		

## MATERIALS CONSTRUCCIÓ

### 1. CLASSIFICACIÓ

50000	alabastre
50001	arenisca
50002	elements ceràmics
50003	estuc/arrebossat
50004	fusta
50005	ímbrex
50006	indeterminat
50007	maó
50008	marbre
50009	morter
50010	mosaic
50011	tessel·les
50012	opus signinum
50013	pintura/estuc pintat
50014	rajoles
50015	tegula
50016	tegula "mammata"
50017	tegula de suports
50018	terracotes
50019	tovots/tapial
50020	cornisa
50021	columna
50022	capitell
50023	carreu
50024	antefix
50025	canonada
50026	gàrgola
50027	tubuli
50028	teula vidrada
50029	teula
50030	rajola blanca i blava (XVI)
50031	rajola blanca i blava moderna (XVI-XVIII)
50032	rajola polícroma (XVIII-XIX)
50033	rajola polícroma anterior (XVIII)
50034	rajola blanca i blava anterior ([XVIII])
50035	canaló
50036	motllura
50037	rajola vidrada
50038	totxana

## MATERIA ORGÀNICA

### 1. CLASSIFICACIÓ

60000 matèria orgànica general

60001 os

60002 ivori

60003 closca

60004 fusta treballada

60005 teixit

60006 cuiro

60007 vegetals

60008 paper

60050 restes antropològiques

60051 macrofauna

60052 microfauna

60053 fauna aquàtica

60054 malacofauna

60055 fusta no treballada

60056 carbó

60057 granes

60058 fauna terrestre no definida

### 2. FORMA

Agulla AGU

Agulla de cap agulla o punxó AGC

Ampolla AMP

Anell ANE

Aplic APL

Artefacte d'os/petxina/ivori OPI

Artefacte no definit AND

Beiana BEI

Bossa BSA

Botó BOT

Braçalet BRA

Caixa CXA

Calçat CÇA

Cistell CTL

Cistelleria CIS

Corda CDA

Corn tallat COT

Cullera CUL

Cullereta tocador CUT

Dau DAU

Dena DEN

Dent decorada DTD

Dent perforada DTP

Diari DIA

Enformador ENF

Espàtula ESP

Falange decorada FLD

Figura antropomorfa FAN

Figura zoomorfa FZM

Fitxa de joc FIJ

Frontissa FTS

Fus FUS

Fusta frag. Indet. FFI

Fusta construcció naval FCO

Fusta construcció FCN

Ganxet GAN

Màneg MEC

Marcador MCD

Penjant PJA

Petxina frag. Polida POP

Pinta PNT

Polidor PUL

Punta fletxa PFL

Punxó PNX

Punyal PNY

Raspall RAS

Resquill apuntat RQA

Sabates SAP

Tapadora TAP

Teixit TXI

Ullal porc senglar tallat UPS

### 3. TÈCNICA

Matèria prima sense modificar MPS

Matèria prima en procés de fabricacióMPF

Matèria prima modificada MPM

### MOSTRES PER A ANÀLISIS

70000 terra

70001 morter

70002 pedra

70003 metall

70004 carbó (anàlisi antracològica)

70005 pol-len

70006 granes

70007 llavors

70008 carbó (C14)

<b>INTERVENCIÓ:</b> C/ de la Flor de Lliri, 1-3	<b>SECTOR:</b>	<b>U.E.:</b>
<b>CODI:</b> 126/17		08

Núm diferen	Quantitat fragments	Classificació	Definició fragment	Forma	Tècnica	Pasta	Decoració		Acabat		Cronologia	observacions
							Externa	Interna	Extern	Intern		
	1	13250	SN	FIN	TO	AO						
	1	13310	SN	FIN	TO	AO						
	1	13251	SN	FIN	TO	GR						
	1	13115	FO	FIN	MO	AO			VE		s.IV-s.VI	



<b>INTERVENCIÓ:</b> C/ de la Flor de Lliri, 1-3	<b>SECTOR:</b>	<b>U.E.:</b>
<b>CODI:</b> 126/17		09

Núm diferen	Quantitat fragments	Classificació	Definició fragment	Forma	Tècnica	Pasta	Decoració		Acabat		Cronologia	observacions
							Externa	Interna	Extern	Intern		
	1	13115	SN	FIN	MO	AO					s.IV-s.VI	
	2	13250	SN	FIN	TO	AO						

<b>INTERVENCIÓ:</b> C/ de la Flor de Lliri, 1-3	<b>SECTOR:</b>	<b>U.E.:</b>
<b>CODI:</b> 126/17		10

Núm diferen	Quantitat fragments	Classificació	Definició fragment	Forma	Tècnica	Pasta	Decoració		Acabat		Cronologia	observacions
							Externa	Interna	Extern	Intern		
	2	13115	SN	FIN	MO	AO			VE			
	2	13258	SN	FIN	MO	AO						
	2	13250	SN	FIN	TO	GR						
	3	13250	SN	FIN	TO	AO						
	1	13251	SN	FIN	TO	GR						

## Annex 3

---

### Documentació fotogràfica

## Índex de fotografies

Foto 1. Inici dels treballs.

Foto 2. Vista de l'estrat de runa (UE 2).

Foto 3. Vista de la canalització UE 15, mur sud del pou (UE 14) i murs 5 i 6.

Foto 4. Desmuntatge de la canalització (UE 15).

Foto 5. Vista del mur UE 5 i 6.

Foto 6. Alçat mur UE 5.

Foto 7. Alçat mur UE 6.

Foto 8. Rasa de fonamentació mur UE 6 (UE 11) i UE 10.

Foto 9. Perfil sud del rebaix on es pot observar el paviment UE 19, associat al mur UE 5 i les UE i UE 9, per sota.

Foto 10. UE 8.

Foto 11. UE 9.

Foto 12. Vista del negatiu UE12 i UE 10.

Foto 13. Vista del Pou (UE 14) un cop desmuntat fins a cota d'obra.

Foto 14. Desmuntatge dels murs UE 5 i 6.

Foto 15. Vista del mur UE 20.

Foto 16. Alçat mur UE 20.

Foto 17. Vista zenital mur UE 20.

Foto 18. Vista de la coberta metàl·lica del mur UE 20.

Foto 19. Vista de la coberta metàl·lica del mur UE 20.



Foto 1. Inici dels treballs.



Foto 2. Vista de l'estrat de runa (UE 2).



Foto 3. Vista de la canalització UE 15, mur sud del pou (UE 14) i murs 5 i 6.



Foto 4. Desmuntatge de la canalització (UE 15).



Foto 5. Vista del mur UE 5 i 6.



Foto 6. Alçat mur UE 5.



Foto 7. Alçat mur UE 6.



Foto 8. Rasa de fonamentació mur UE 6 (UE 11) i UE 10.





Foto 9. Perfil sud del rebaix on es pot observar el paviment UE 19, associat al mur UE 5, i les UEs 8 i 9, per sota.



Foto 10. UE 8.



Foto 11. UE 9.

Foto 12. Vista del negatiu UE12 i UE 10.





Foto 13. Vista del Pou (UE 14) un cop desmuntat fins a cota d'obra.



Foto 14. Desmuntatge dels murs UE 5 i 6.



Foto 15. Alçat mur UE 20.



Foto 16. Vista mur UE 20.



Foto 17. Vista zenital mur UE 20.



Foto 18. Vista de la coberta metàl·lica del mur UE 20.



Foto 19. *Vista de la coberta metàl·lica del mur UE 20.*



---

## Annex 4 Planimetries

## Índex de plànols

- 1- Plànol de localització. E: 1/1000. A3
- 2- Topografia actual sobre "Quarterons Garriga i Roca" (1858). Quarteró núm. 31. Fons de Gràfics. Arxiu Històric de la Ciutat. Barcelona. E: 1/200. A3
- 3- Plànol de situació del fossat d'ascensor amb totes les restes aparegudes. E: 1/100. A3
- 4- Planta general de la zona d'actuació. E: 1/100. A3
- 5- Planta de detall de les estructures contemporànies UE 15 i 16. E: 1/20. A3
- 6- Planta de detall de les estructures medievals UE 5 i 6 i del pou d'època moderna-contemporània UE 14. E: 1/20. A3
- 7- Planta de detall de les estructures tardoantigues UE 20 i 21. E: 1/20. A3
- 8- Plànol de situació del possible mausoleu UE 20, en referència a la planta de les restes de la Fase III de la memòria de Mercat de Santa Caterina. Segons J. Huertas, J. Aguelo, J. Vico. E: 1/400. A3
- 9- Seccions A-A' i B-B'. E: 1/20. A3
- 10- Secció C-C' i alçat D-D' del mur UE 20. E: 1/20. A3







**SERVEIS CULTURALS**



**UBICACIÓ**



**LLEGENDA**

■ Finca afectada

**INTERVENCIÓ**  
Intervenció arqueològica al carrer de la Flor de Liri, 1-3 [Districte de Ciutat Vella, Barcelona].

**TÍTOL**  
Plànol de localització

**DIRECCIÓ**  
Marta Merino Pérez, Jordi Serra Molinos

**PLANIMETRIA**  
Jordi Chorén Tosar, Markary García Álvarez

NÚM. EXPEDIENT	CODI
470 K121 NB 2017/1-21039	126/17
470 K121 NB 2017/2-21130	
470 K121 NB 2017/3-21180	
470 K121 NB 2018/1-21405	

**DATA**  
Octubre de 2017 a gener de 2018

**BASE TOPOGRÀFICA**  
ICGC 1:5000 Sistema de referència ETRS89


**ESCALA**  
1:1000




**NÚM**  
1

**CLIENT**  
Comunitat de propietaris






**SERVEIS CULTURALS**



**UBICACIÓ**



**LLEGENDA**

■ Finca afectada

**INTERVENCIÓ**  
Intervenció arqueològica al carrer de la Flor de Liri, 1-3 [Districte de Ciutat Vella, Barcelona].

**TÍTOL**  
Topografia actual sobre "Quarterons Garriga i Roca" (1858). Quarteró núm. 31. Fons de Gràfics. Arxiu Històric de la Ciutat. Barcelona.

**DIRECCIÓ**  
Marta Merino Pérez, Jordi Serra Molinos

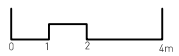
**PLANIMETRIA**  
Jordi Chorén Tosar, Markary García Álvarez

Nº EXPEDIENT	CODI
470 K121 NB 2017/1-21039	126/17
470 K121 NB 2017/2-21130	
470 K121 NB 2017/3-21180	
470 K121 NB 2018/1-21405	

**DATA**  
Octubre de 2017 a gener de 2018

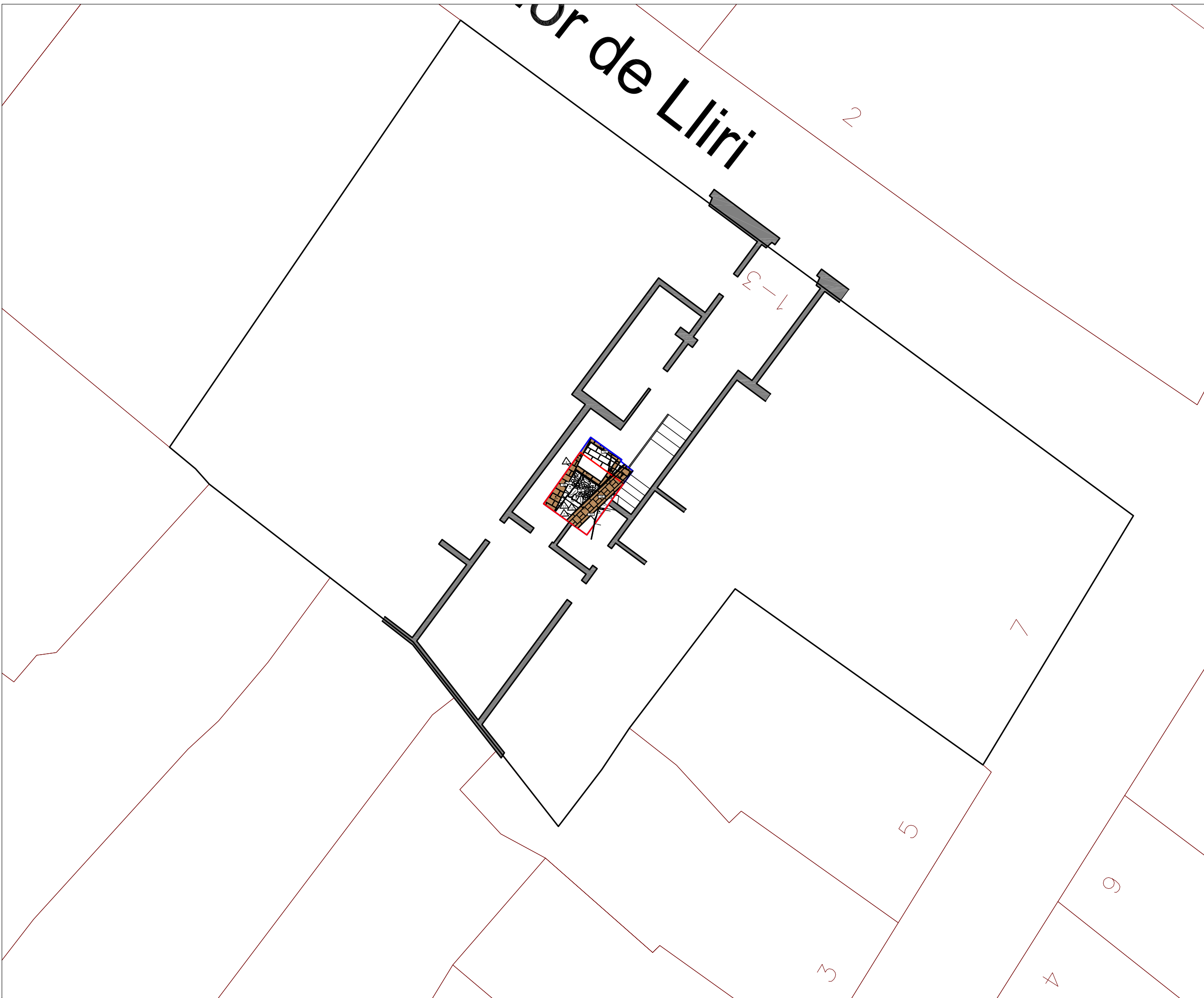
**BASE TOPOGRÀFICA**  
ICGC 1:5000 Sistema de referència ETRS89

**ESCALA**  
1:200



**NÚM**  
2

**CLIENT**  
Comunitat de propietaris



**ABANS**  
SERVEIS CULTURALS

**UBICACIÓ**

**LLEGENDA**

- Rajols, maons, teules
- Morter de calç
- Estructures en secció
- Paviments en secció
- Límit afectació obra
- Límit intervenció

**INTERVENCIÓ**  
Intervenció arqueològica al carrer de la Flor de Llíri, 1-3 [Districte de Ciutat Vella, Barcelona].

**TÍTOL**  
Plànol de situació del fossat d'ascensor amb totes les restes aparegudes.

**DIRECCIÓ**  
Marta Merino Pérez, Jordi Serra Molinos

**PLANIMETRIA**  
Jordi Chorén Tosar, Markary García Álvarez

<b>Nº EXPEDIENT</b>	<b>CODI</b>
470 K121 NB 2017/1-21039	126/17
470 K121 NB 2017/2-21130	
470 K121 NB 2017/3-21180	
470 K121 NB 2018/1-21405	

**DATA**  
Octubre de 2017 a gener de 2018

**BASE TOPOGRÀFICA**  
ICGC 1:5000 Sistema de referència ETRS89

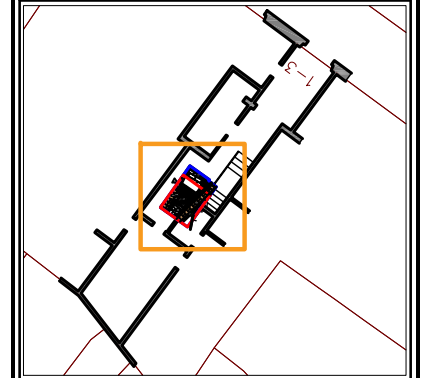
**ESCALA**  
1:100

**NÚM**  
3

**CLIENT**  
Comunitat de propietaris



**UBICACIÓ**



**LLEGENDA**

- Rajols, maons, teules
- Morter de calç
- Estructures en secció
- Paviments en secció
- Límit afectació obra
- Límit intervenció

**INTERVENCIÓ**

Intervenció arqueològica al carrer de la Flor de Liri, 1-3 [Districte de Ciutat Vella, Barcelona].

**TÍTOL**

Planta de detall de les estructures contemporànies UE 15 i 16.

**DIRECCIÓ**

Marta Merino Pérez, Jordi Serra Molinos

**PLANIMETRIA**

Jordi Chorén Tosar, Markary García Álvarez

**Nº EXPEDIENT**

470 K121 NB 2017/1-21039  
470 K121 NB 2017/2-21130  
470 K121 NB 2017/3-21180  
470 K121 NB 2018/1-21405

**CODI**

126/17

**DATA**

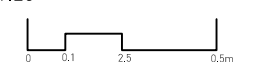
Octubre de 2017 a gener de 2018

**BASE TOPOGRÀFICA**

ICGC 1:5000 Sistema de referència ETRS89

**ESCALA**

1:20

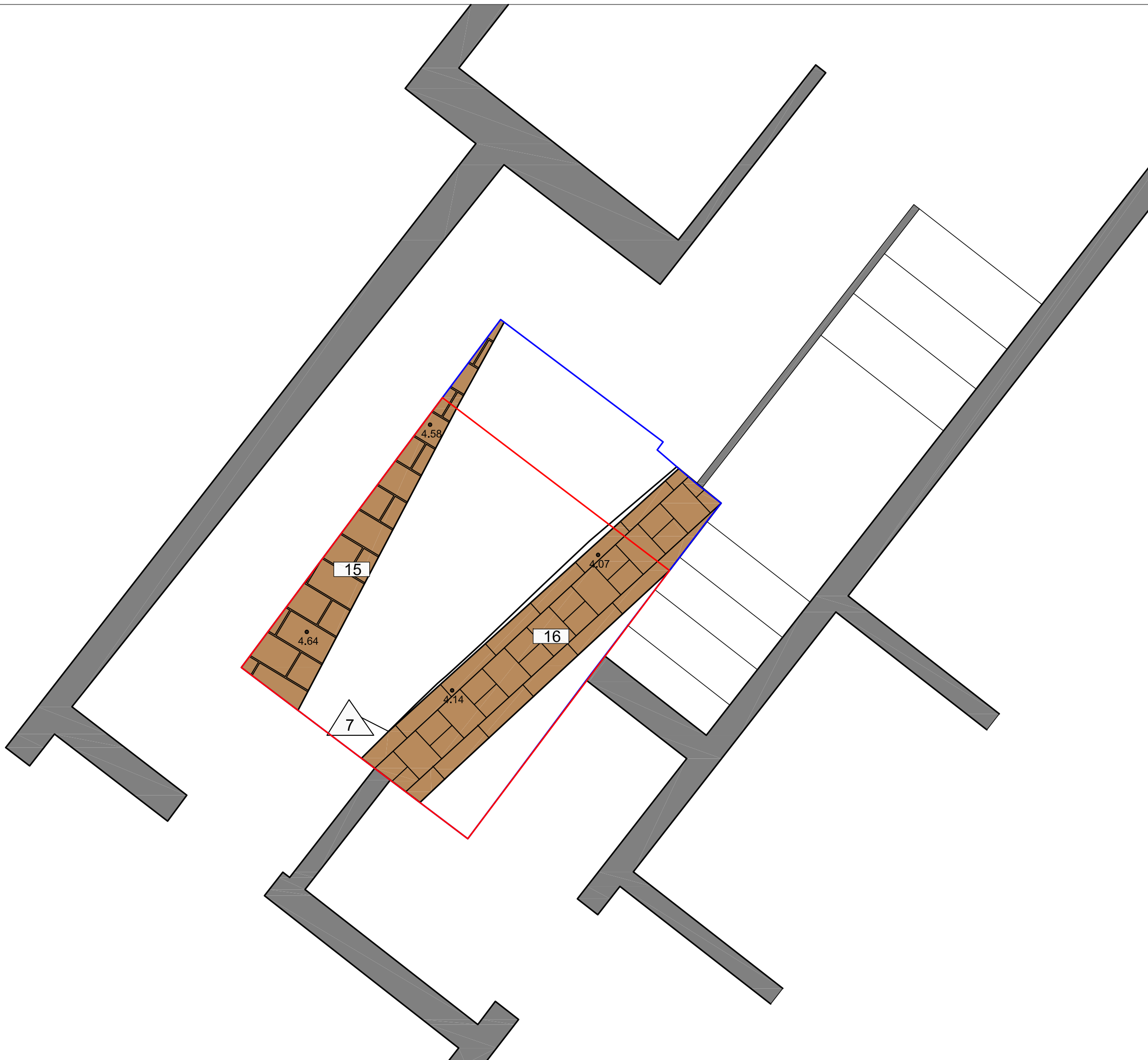


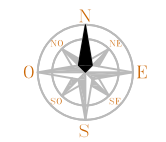
**NÚM**

4

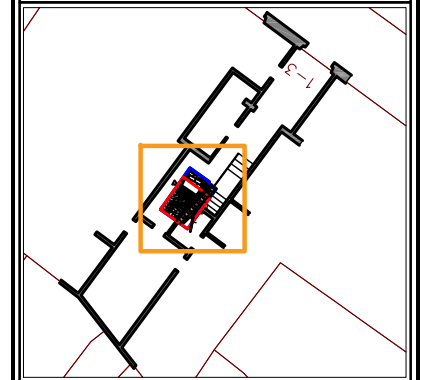
**CLIENT**

Comunitat de propietaris





**UBICACIÓ**



**LLEGENDA**

- Rajols, maons, teules
- Morter de calç
- Estructures en secció
- Paviments en secció
- Límit afectació obra
- Límit intervenció

**INTERVENCIÓ**

Intervenció arqueològica al carrer de la Flor de Llíria, 1-3 [Districte de Ciutat Vella, Barcelona].

**TÍTOL**

Planta de detall de les estructures medievals UE 5 i 6 i del pou d'època moderna-contemporània UE 14.

**DIRECCIÓ**

Marta Merino Pérez, Jordi Serra Molinos

**PLANIMETRIA**

Jordi Chorén Tosar, Markary García Álvarez

**Nº EXPEDIENT**

470 K121 NB 2017/1-21039  
470 K121 NB 2017/2-21130  
470 K121 NB 2017/3-21180  
470 K121 NB 2018/1-21405

**CODI**

126/17

**DATA**

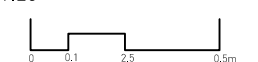
Octubre de 2017 a gener de 2018

**BASE TOPOGRÀFICA**

ICGC 1:5000 Sistema de referència ETRS89

**ESCALA**

1:20

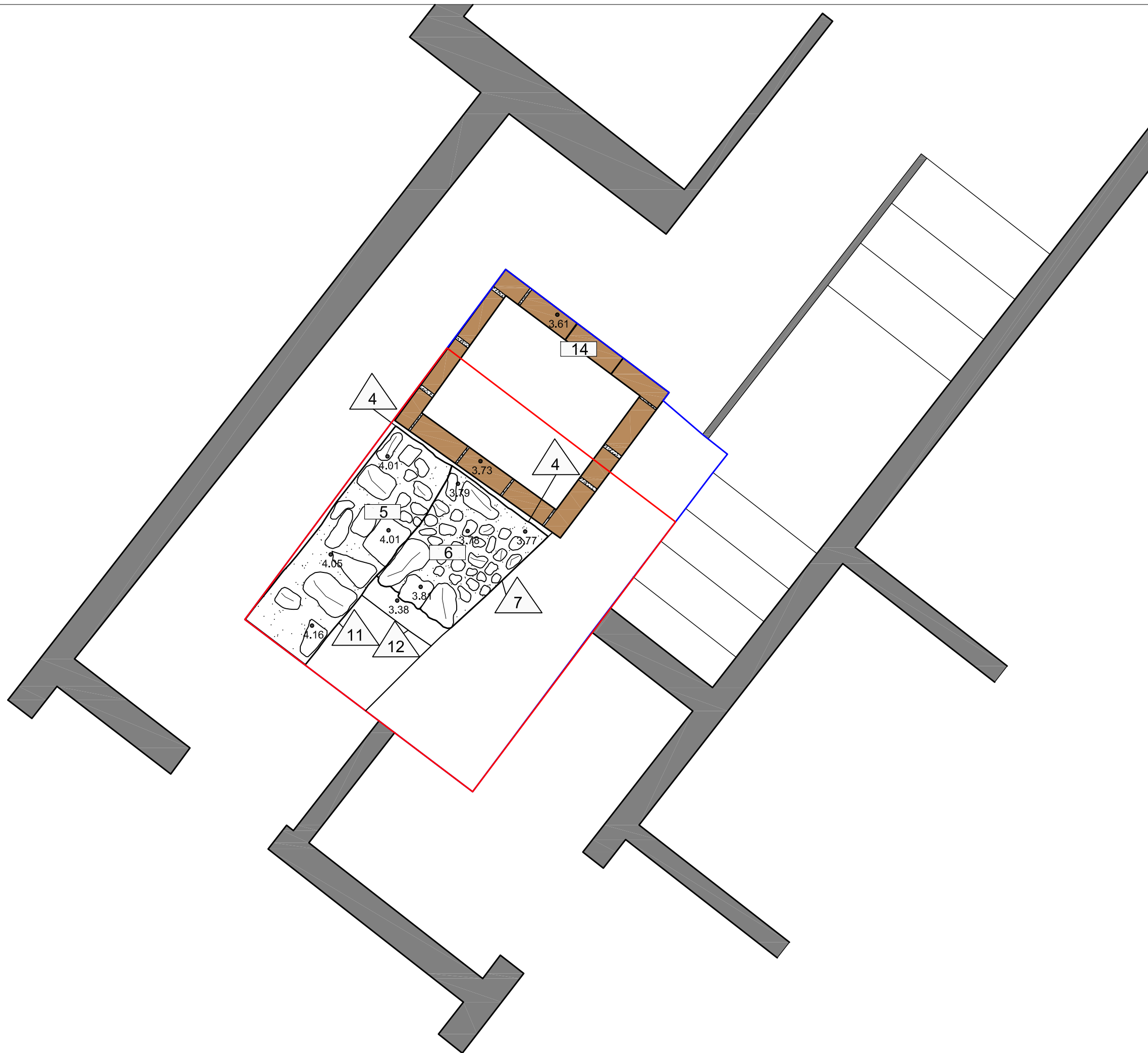


**NÚM**

5

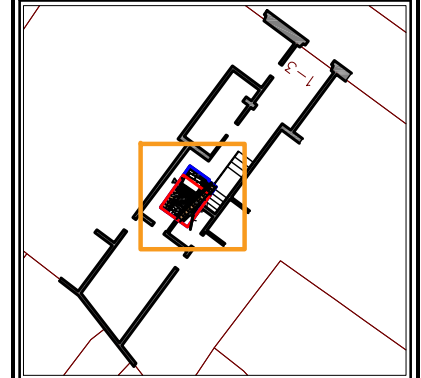
**CLIENT**

Comunitat de propietaris












**UBICACIÓ**



**LLEGENDA**

-  Rajols, maons, teules
-  Morter de calç
-  Estructures en secció
-  Paviments en secció
-  Límit afectació obra
-  Límit intervenció
-  Revestiment UE 21

**INTERVENCIÓ**

Intervenció arqueològica al carrer de la Flor de Llíri, 1-3 [Districte de Ciutat Vella, Barcelona].

**TÍTOL**

Planta de detall de les estructures tardoantigues UE 20 i 21.

**DIRECCIÓ**

Marta Merino Pérez, Jordi Serra Molinos

**PLANIMETRIA**

Jordi Chorén Tosar, Markary García Álvarez

**Nº EXPEDIENT**

470 K121 NB 2017/1-21039  
470 K121 NB 2017/2-21130  
470 K121 NB 2017/3-21180  
470 K121 NB 2018/1-21405

**CODI**

126/17

**DATA**

Octubre de 2017 a gener de 2018

**BASE TOPOGRÀFICA**

ICGC 1:5000 Sistema de referència ETRS89

**ESCALA**

1:20

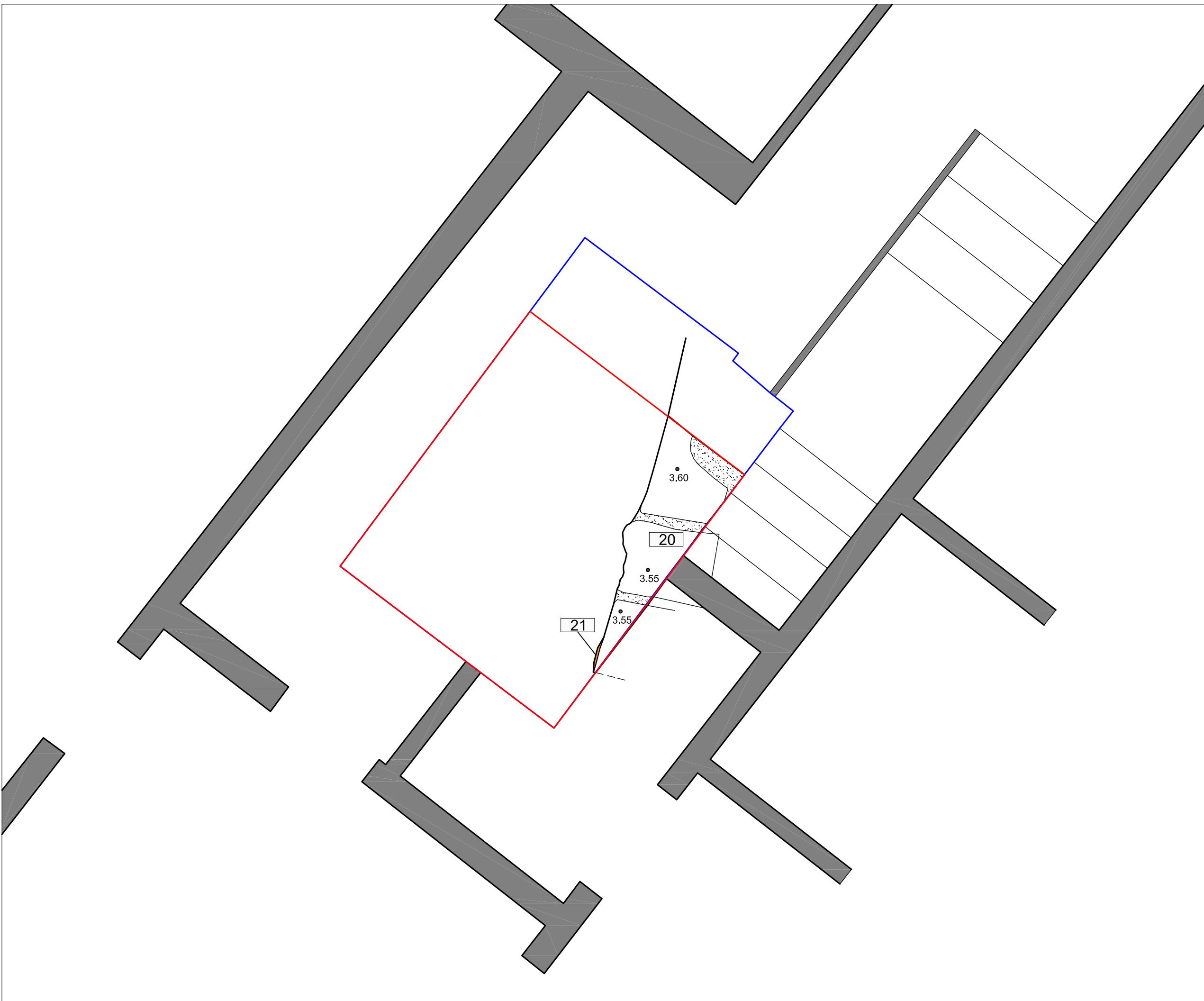


**NÚM**

6

**CLIENT**

Comunitat de propietaris



# de Caterina



**ABANS**  
SERVEIS CULTURALS

UBICACIÓ

**LLEGENDA**

- Rajols, maons, teules
- Morter de calç
- Estructures en secció
- Paviments en secció
- Límit afectació obra
- Límit intervenció

**INTERVENCIÓ**  
Intervenció arqueològica al carrer de la Flor de Liri, 1-3 [Districte de Ciutat Vella, Barcelona].

**TÍTOL**  
Plànol de situació del possible mausoleu UE 20, en referència a la planta de les restes de la Fase III de la memòria del Mercat de Santa Caterina. Segons J. Huertas, J. Aguelo, J. Vico

**DIRECCIÓ**  
Marta Merino Pérez, Jordi Serra Molinos

**PLANIMETRIA**  
Jordi Chorén Tosar, Markary García Álvarez

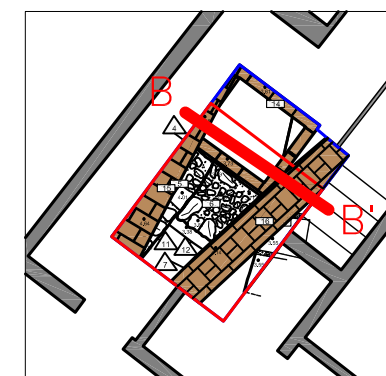
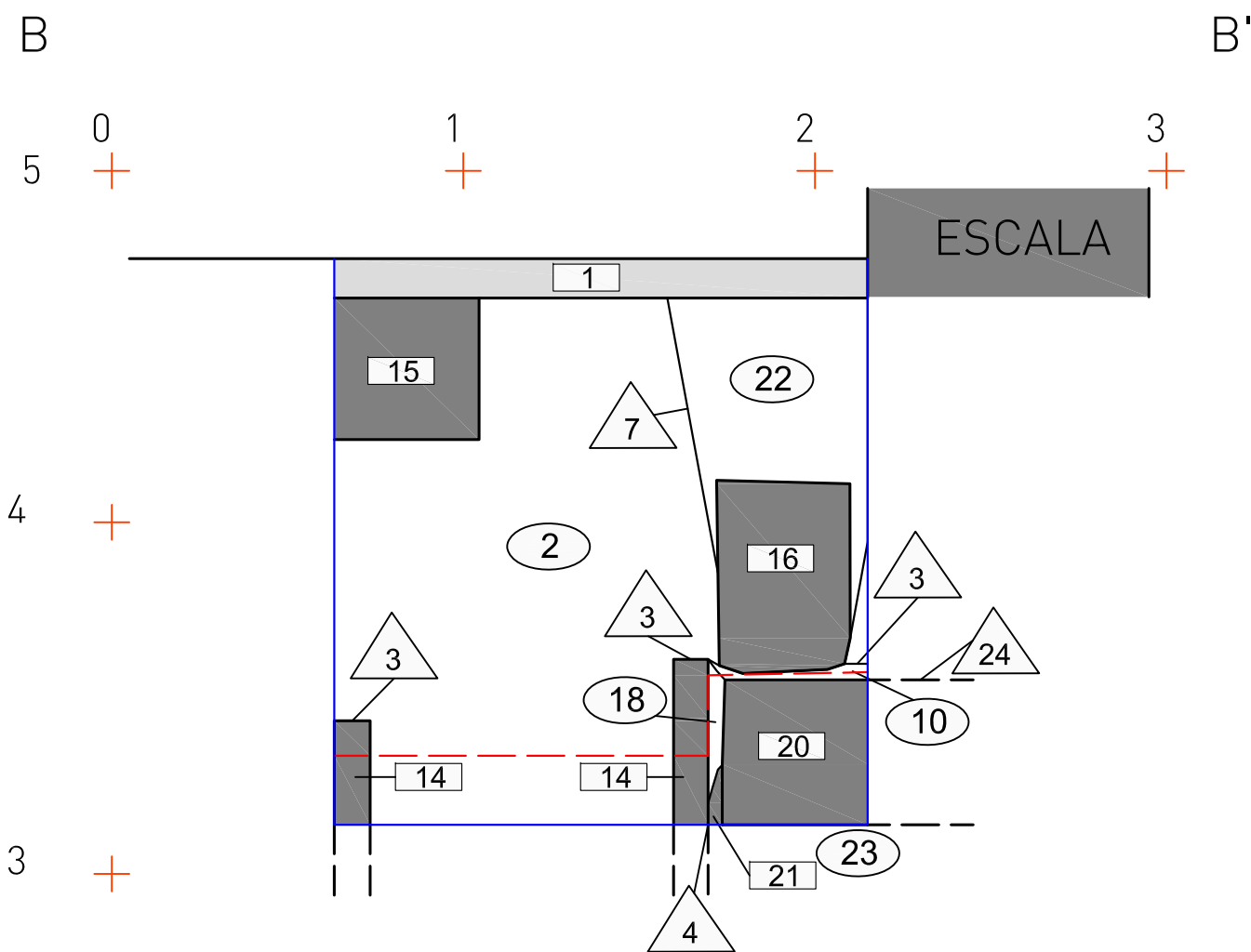
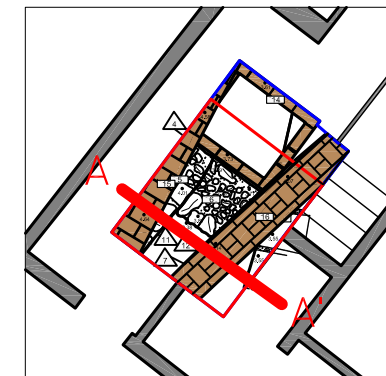
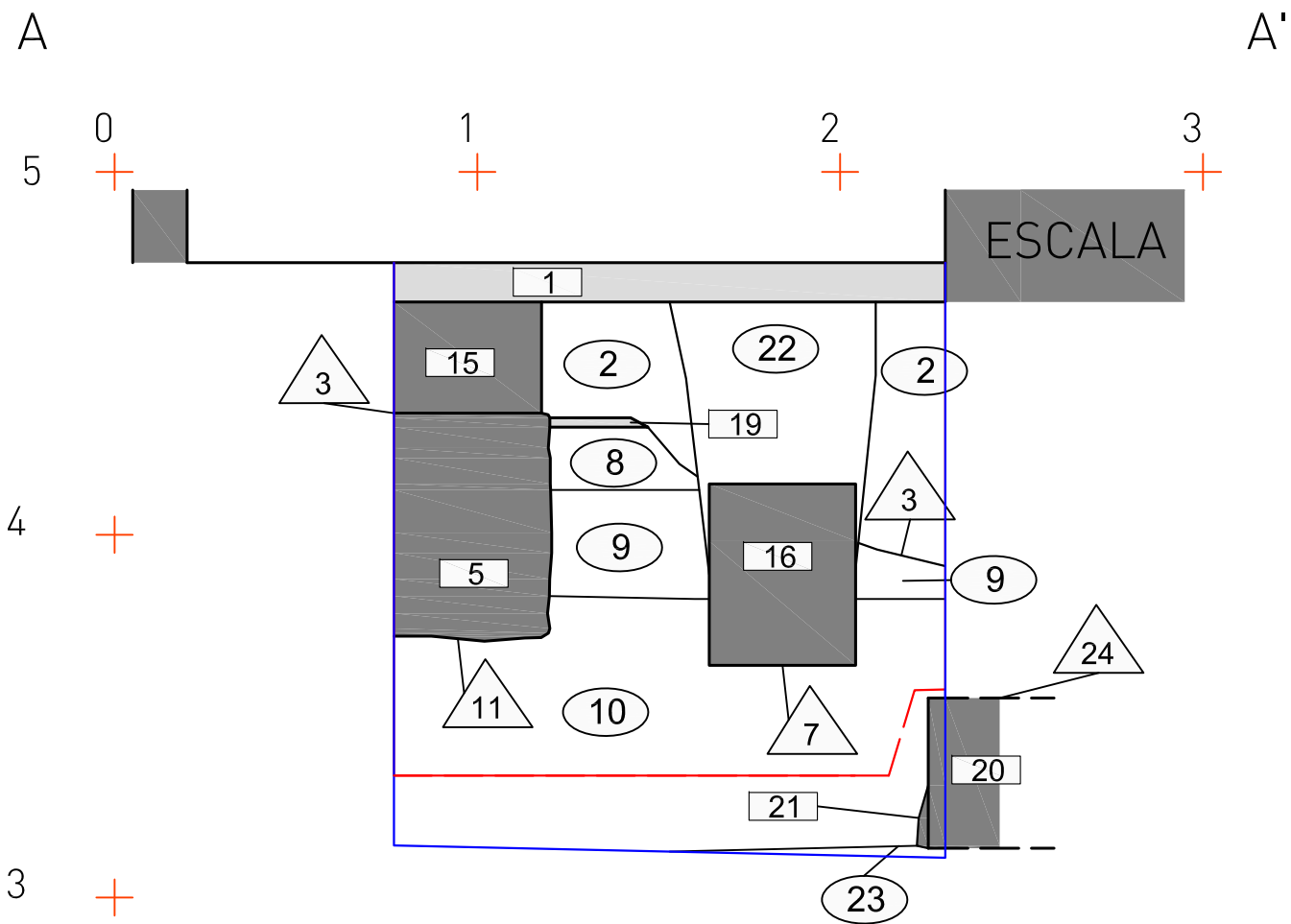
Nº EXPEDIENT	CODI
470 K121 NB 2017/1-21039	126/17
470 K121 NB 2017/2-21130	
470 K121 NB 2017/3-21180	
470 K121 NB 2018/1-21405	

**DATA**  
Octubre de 2017 a gener de 2018

**BASE TOPOGRÀFICA**  
ICGC 1:5000 Sistema de referència ETRS89

**ESCALA**  
1:400

<b>NÚM</b> 8	<b>CLIENT</b> Comunitat de propietaris
-----------------	---



**ABANS**  
SERVEIS CULTURALS

**UBICACIÓ**

**LLEGENDA**

- Rajols, maons, teules
- Morter de calç
- Estructures en secció
- Paviments en secció
- Límit afectació obra
- Límit intervenció
- Substrat geològic

**INTERVENCIÓ**  
Intervenció arqueològica al carrer de la Flor de Llíri, 1-3 [Districte de Ciutat Vella, Barcelona].

**TÍTOL**  
Seccions A-A' i B-B'

**DIRECCIÓ**  
Marta Merino Pérez, Jordi Serra Molinos

**PLANIMETRIA**  
Jordi Chorén Tosar, Markary García Álvarez

Nº EXPEDIENT	CODI
470 K121 NB 2017/1-21039	126/17
470 K121 NB 2017/2-21130	
470 K121 NB 2017/3-21180	
470 K121 NB 2018/1-21405	

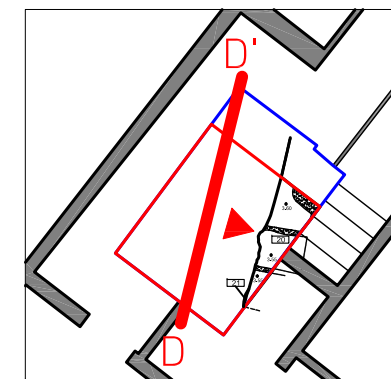
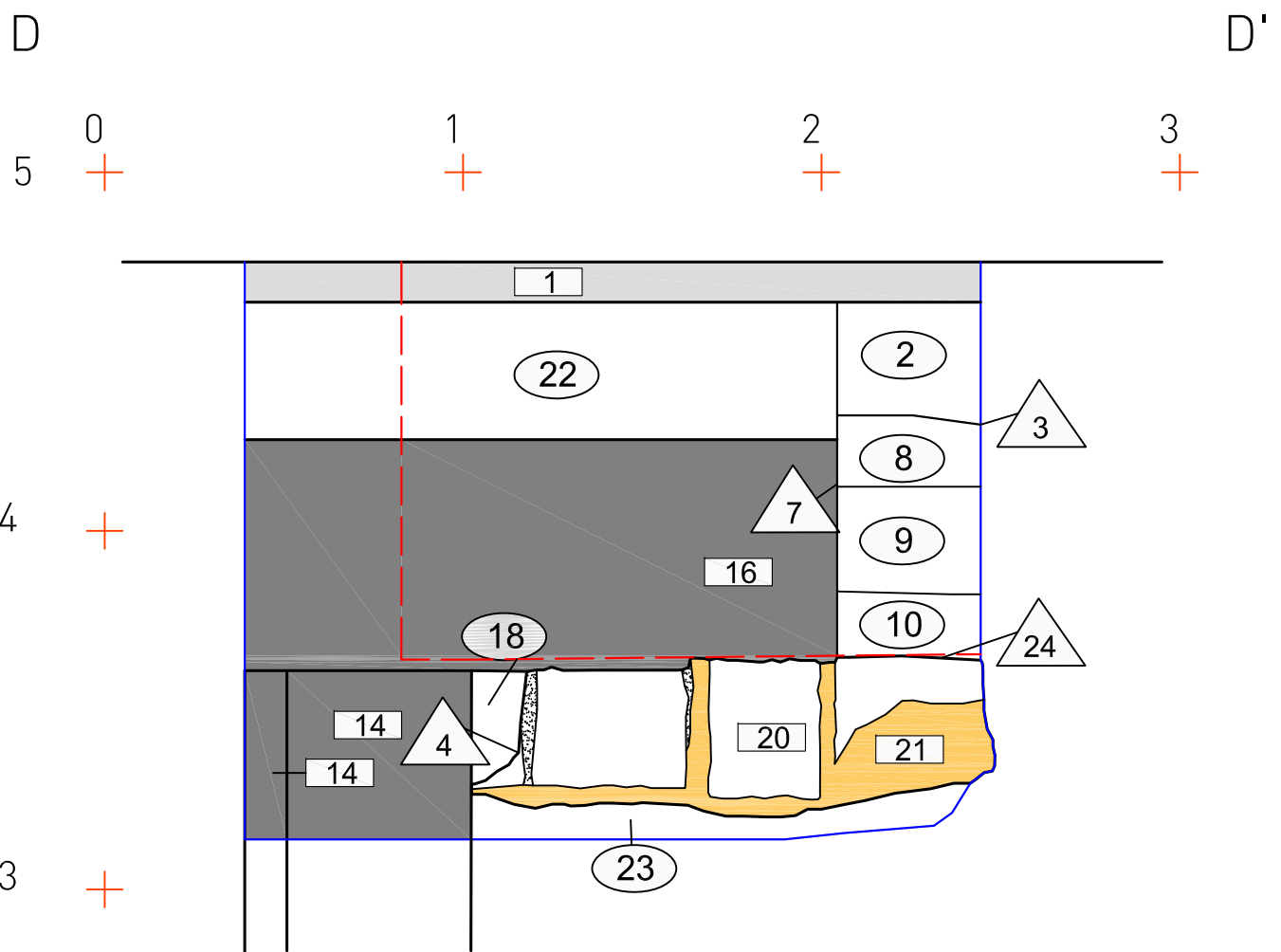
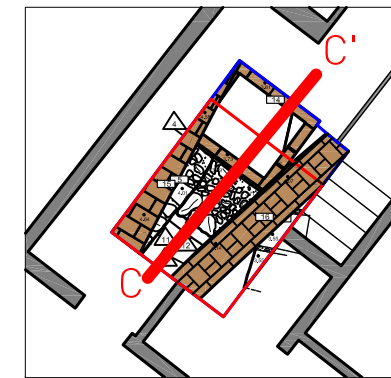
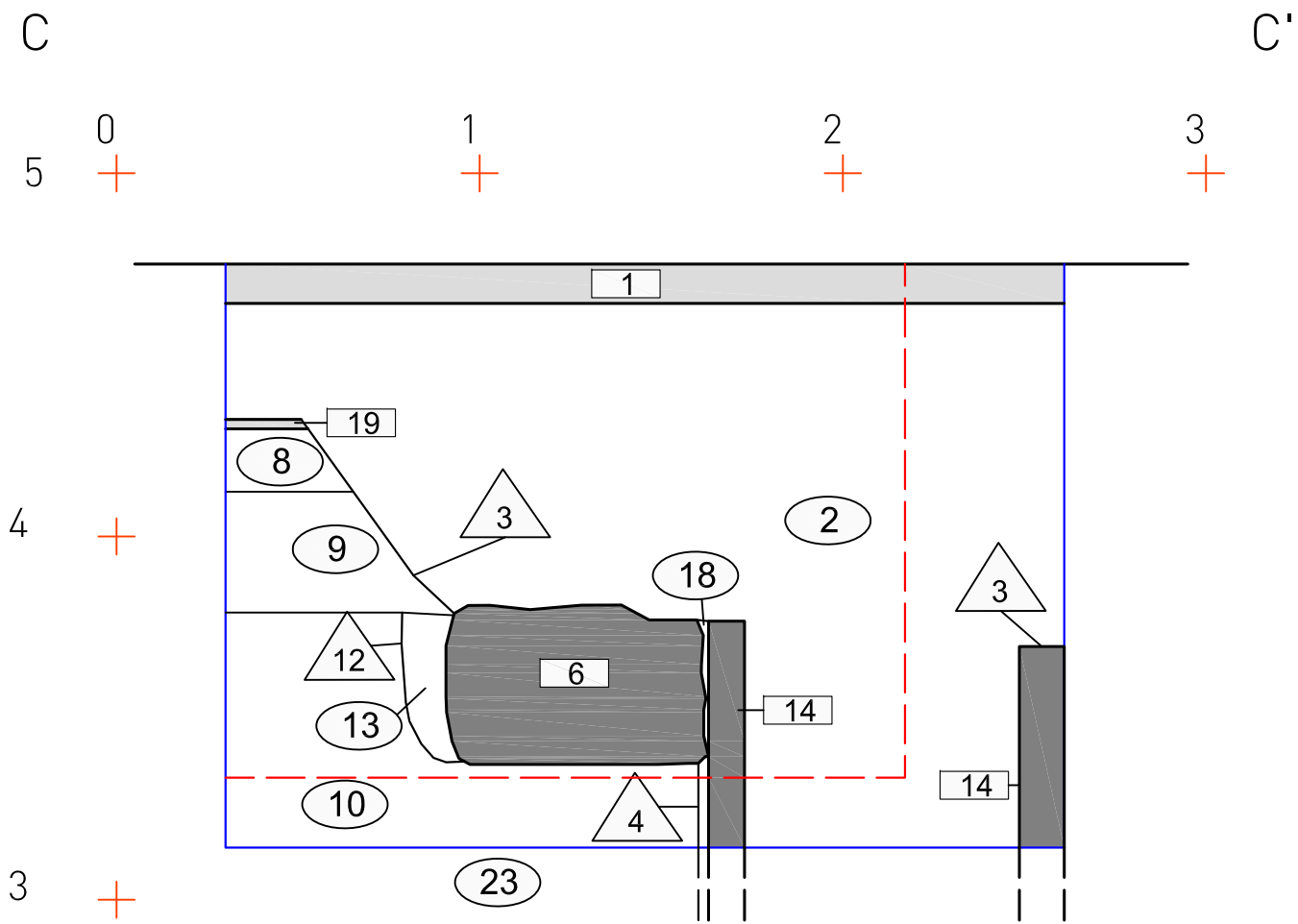
**DATA**  
Octubre de 2017 a gener de 2018

**BASE TOPOGRÀFICA**  
ICGC 1:5000 Sistema de referència ETRS89

**ESCALA**  
1:20

<b>NÚM</b> 8	<b>CLIENT</b> Comunitat de propietaris
-----------------	---





**ABANS**  
SERVEIS CULTURALS

UBICACIÓ

LLEGENDA

- Rajols, maons, teules
- Morter de calç
- Estructures en secció
- Paviments en secció
- Límit afectació obra
- Límit intervenció
- Restes revestiment UE 21

INTERVENCIÓ

Intervenció arqueològica al carrer de la Flor de Liri, 1-3 [Districte de Ciutat Vella, Barcelona].

TÍTOL

Secció C-C' i alçat del mur UE 20, D-D'

DIRECCIÓ

Marta Merino Pérez, Jordi Serra Molinos

PLANIMETRIA

Jordi Chorén Tosar, Markary García Álvarez

Nº EXPEDIENT	CODI
470 K121 NB 2017/1-21039	126/17
470 K121 NB 2017/2-21130	
470 K121 NB 2017/3-21180	
470 K121 NB 2018/1-21405	

DATA

Octubre de 2017 a gener de 2018

BASE TOPOGRÀFICA

ICGC 1:5000 Sistema de referència ETRS89

ESCALA

1:20

NÚM	CLIENT
9	Comunitat de propietaris